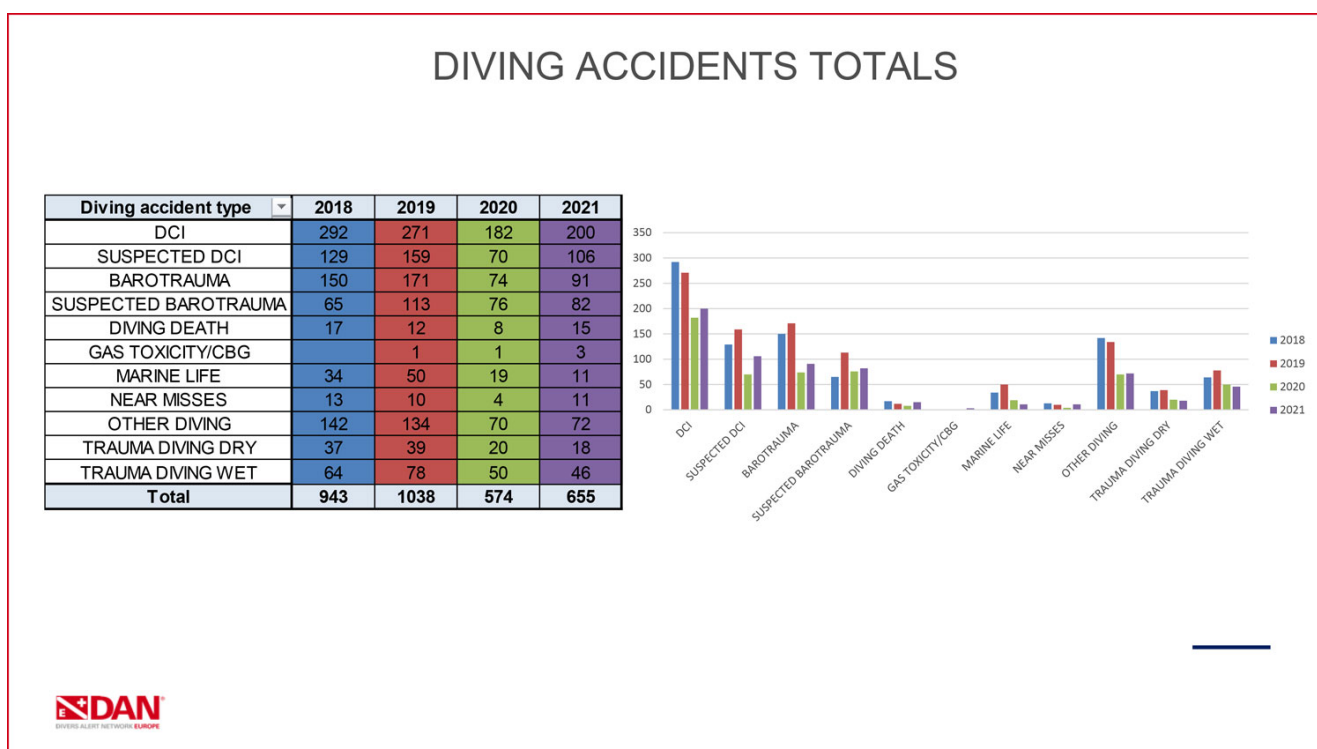


Asistence poskytnutá od DAN Europe v nouzových případech v letech 2018-2021: Statistická studie

DAN Europe uchovává podrobné záznamy o mimořádných událostech, které řeší prostřednictvím své sítě potápěčských lékařů a specialistů pomocí nepřetržité horké linky 24/7. Usoudili jsme, že bude zajímavé prozkoumat a porovnat data o nouzových situacích z doby dva roky před pandemií COVID-19 s daty z posledních dvou let, identifikovat všechny možné trendy a určit, co by to mohlo znamenat.

Potápěčské versus nepotápěčské nehody

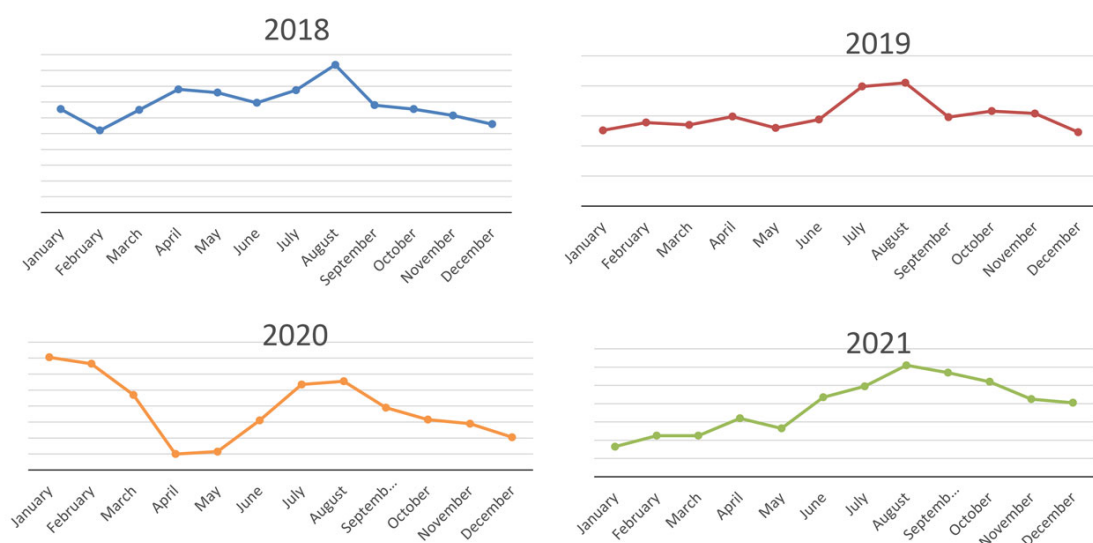
Jak se dalo očekávat, celkový počet hlášených nehod prudce poklesl od dvou let před pandemií do let 2020 a 2021, kdy byly zavedeny lockdowny a cestovní restrikce. Počet hlášených nehod v letech 2018 a 2019 byl 1656 a 1810, jak je uvedeno v tabulce 1, neboli průměrně 1733 hlášených nehod za rok. Ve srovnání s tím se v letech 2020 a 2021 jednalo o 931 a 932 nehod, což činí během pandemie průměrně 932 za rok, to znamená pokles přibližně o 46%.



Tabulka 1: Počet nehod za rok podle typu. Vezměte prosím na vědomí, že některá čísla nehod, například počty podezřelých případů DCI nebo barotraumat, jsou někdy po vydání zprávy na základě dalšího lékařského posouzení přeřazena do jiné kategorie, což vede k mírným změnám statistických údajů.

Obrázek 1 ukazuje počet případů poskytnuté asistence registrovaných podle měsíců během čtyřletého období. Všimněte si strmého poklesu hlášených nehod na jaře roku 2020, kdy pandemie sílila a zaváděly se lockdowny. Počet nehod se v letní potápěčské sezóně zvýšil podobně jako v letech před pandemií, ale na podzim opět poklesl, částečně kvůli obvyklé sezónnosti, ale také následkem pokračujících lockdownů a cestovních omezení během další vlny pandemie.

ASSISTANCE CASES REGISTERED PER MONTH

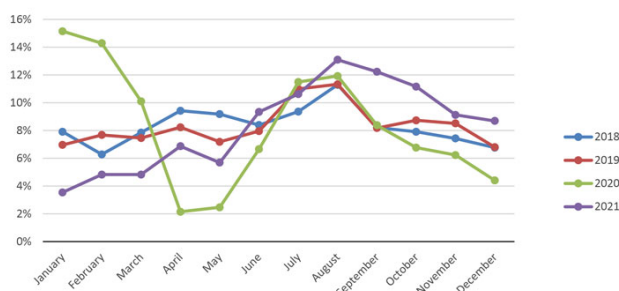


Obrázek 1: Případy poskytnuté pomoci registrované měsíčně

Zajímavé je, že jak ukazuje obrázek 2 níže, procento potápěčských versus nepotápěčských případů během pandemie ve srovnání s předchozími dvěma lety vzrostlo: potápěčské nehody představovaly 67% z celkového počtu mimořádných událostí hlášených během pandemie ve srovnání s 58% v předchozí letech. To lze pravděpodobně vysvětlit skutečností, že potápěči se během pandemie potápěli hlavně lokálně a trávili méně času cestováním do vzdálených potápěčských destinací, proto se vyskytlo méně nepotápěčských nouzových situací.

ASSISTANCES OPENED PER MONTH

MONTH	2018	2019	2020	2021
January	131	126	141	33
February	104	139	133	45
March	130	135	94	45
April	156	149	20	64
May	152	130	23	53
June	139	144	62	87
July	155	199	107	99
August	187	205	111	122
September	136	148	78	114
October	131	158	63	104
November	123	154	58	85
December	112	123	41	81
Total	1656	1810	931	932



MONTH	2018	2019	2020	2021
January	8%	7%	15%	4%
February	6%	8%	14%	5%
March	8%	7%	10%	5%
April	9%	8%	2%	7%
May	9%	7%	2%	6%
June	8%	8%	7%	9%
July	9%	11%	11%	11%
August	11%	11%	12%	13%
September	8%	8%	8%	12%
October	8%	9%	7%	11%
November	7%	9%	6%	9%
December	7%	7%	4%	9%

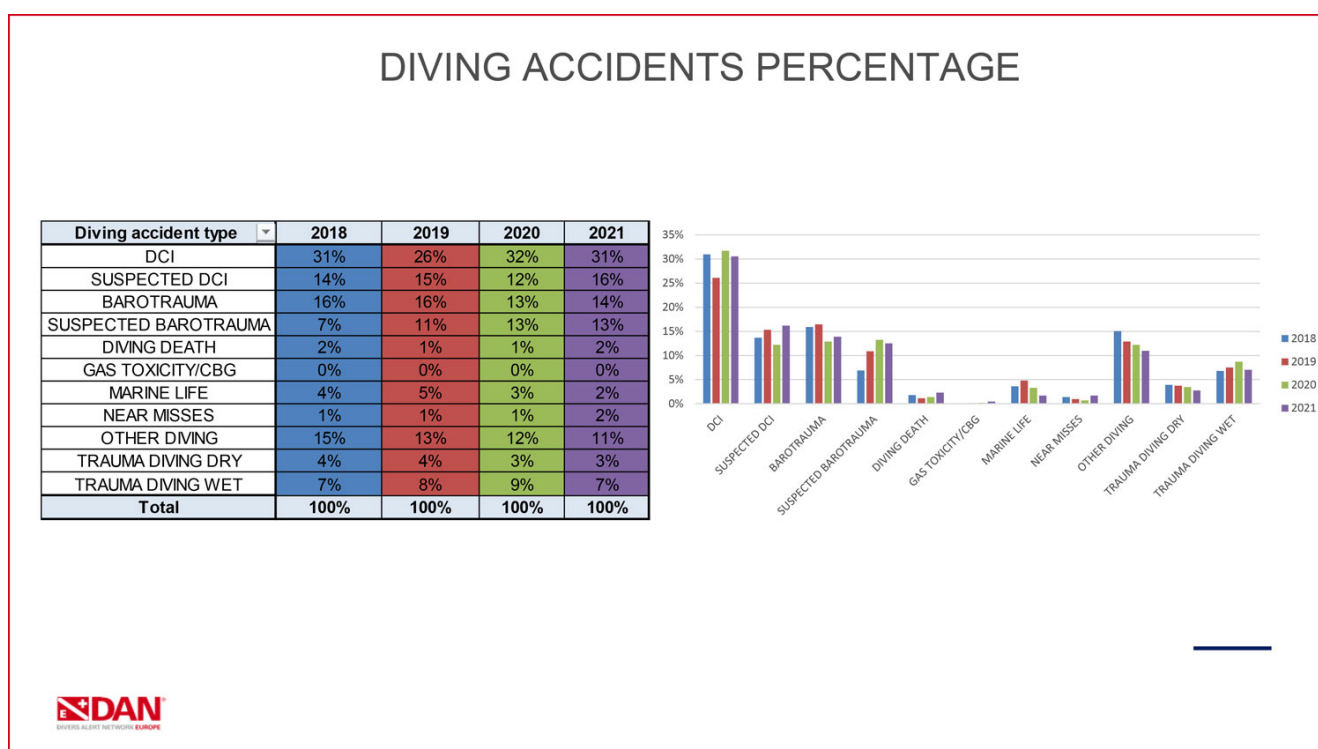


Obrázek 2: Procento otevřených případů pomoci

Typy potápěčských nehod

Tabulka 2 ukazuje potápěčské nehody podle typu během čtyřletého období. Podobně jako u celkového počtu hlášených nehod, počet potápěčských nehod se během posledních dvou let dramaticky snížil ve srovnání s předchozími dvěma lety. Kromě toho vidíme, že počet nehod se od roku 2020 do roku 2021 zvýšil, pravděpodobně tím, že se více členů mohlo vrátit k potápění.

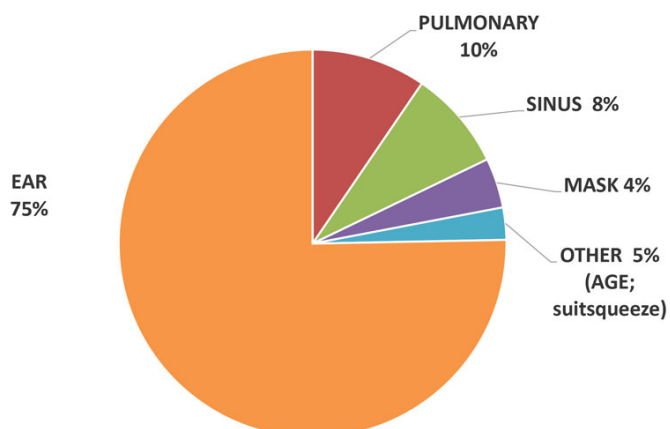
Všimněte si, že dekompresní nemoc (DCI) a podezření na DCI představovaly většinu nehod ve všech čtyřech letech, následovalo barotrauma a podezření na barotrauma. Ve skutečnosti se typy nehod v procentech zdají rok od roku celkem konzistentní. Sloupcový graf na obrázku 3 ukazuje procento případů podle typu nehody během čtyřletého období.



Obrázek 3: Typy potápěčských nehod v %

Jestliže porovnáme údaje pečlivěji, obrázek 4 nám ukáže, že převládajícím poraněním je barotrauma ucha, po něm následují stlačení plic a dutin, která jsou běžná při volném potápění. Podobně tabulka 4 ukazuje rozdělení nepotápěčských nehod jako procento z celkového počtu. Všimněte si, že neočekávané onemocnění bylo hlavní příčinou nepotápěčských nehod během čtyřletého období.

BAROTRAUMAS IN 4 YEARS (Confirmed and suspected)

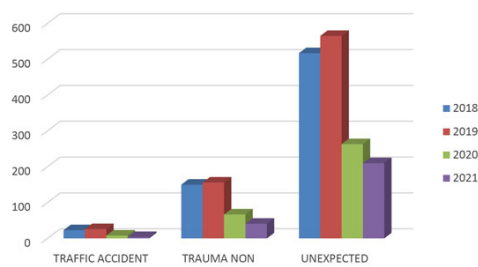


Obrázek 4

NON DIVING ACCIDENTS TOTALS

Accident/illness reported	2018	2019	2020	2021
TRAFFIC ACCIDENT	23	26	8	4
TRAUMA NON DIVING	150	156	67	41
UNEXPECTED ILLNESS	517	565	263	210
Tot	690	747	338	255

Accident/illness reported	2018	2019	2020	2021
TRAFFIC ACCIDENT	3,3%	3,5%	2,4%	1,6%
TRAUMA NON DIVING	21,7%	20,9%	19,8%	16,1%
UNEXPECTED ILLNESS	74,9%	75,6%	77,8%	82,4%



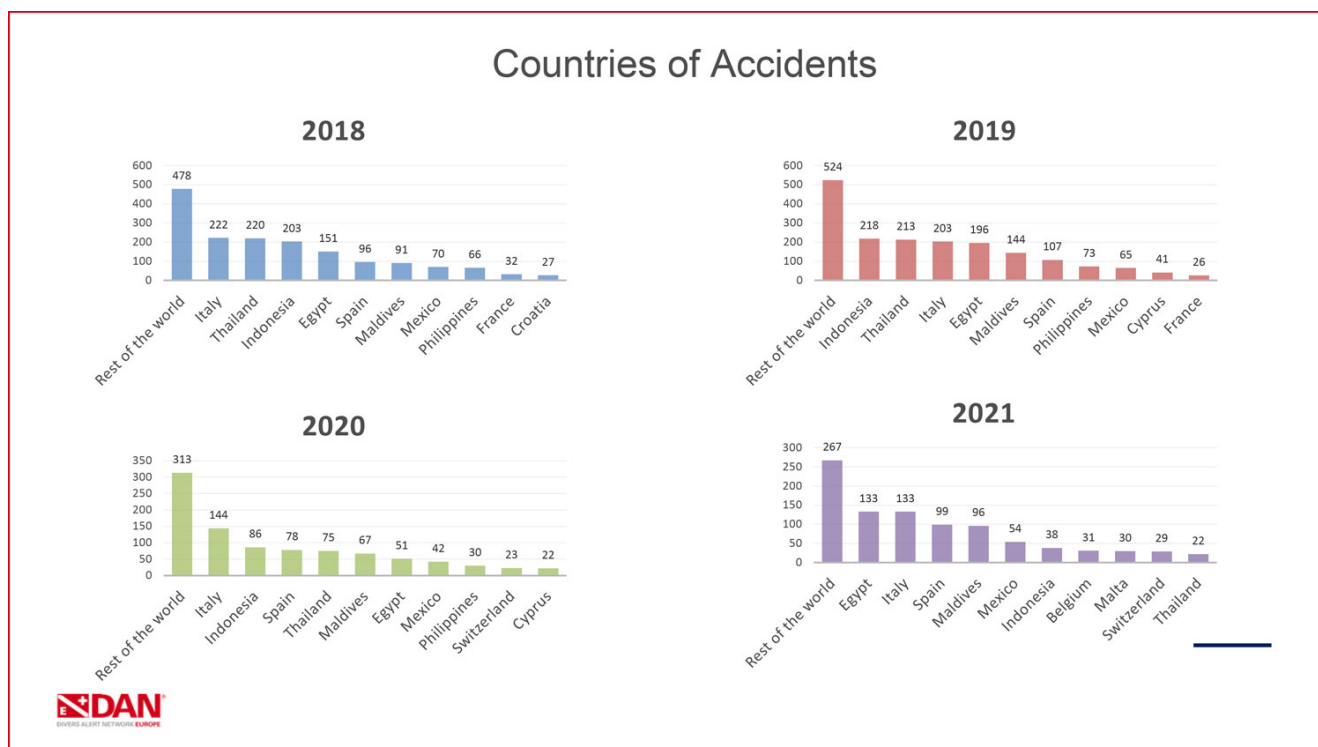
Type of illness	2020	2021
Covid 19	4	16
Suspected Covid 19	8	
Tot	12	16
Percentage of tot illnesses	4,6%	5,7%



Tabulka 4

A konečně obrázek 5 ukazuje procentuální rozdělení ohlášených nehod podle zemí. Pravděpodobně, jak bylo uvedeno výše, možnosti cestovat a lockdowny ovlivnily celkové počty z té které země. Všimněte si například, že Indonésie představovala asi 12% ohlášených nehod v letech 2018/2019, ale v roce 2020 klesla na 9,2% a v roce 2021 na 4,1%, což pravděpodobně ukazuje dopady způsobené omezením cestování. Zbytek světa (ROW=Rest of the World), což jsou země, které DAN Europe neuvádí jmenovitě,

soustavně tvořily asi 28-33% z celkového počtu během čtyřletého období.



Obrázek 5: Země podle %

Jedině DAN

Věříme, že výše uvedené informace o nehodách byly pro vás užitečné. Naštěstí vám DAN Europe jako svému členu kryje záda. Je to jediná potápěčská organizace, která nabízí potápěčům nepřetržitou zdravotní horkou linku 24/7, která vás spojí s lékařskými odborníky na potápění mluvícími vaším vlastním jazykem a jsou součástí rozsáhlé mezinárodní sítě více než 180 potápěčských lékařských specialistů. Vzhledem k tomu, že DAN Europe poskytuje pojištění prostřednictvím svých vlastních dceřiných pojišťovacích společností, je také schopna posoudit a schválit nejlepší možnou péči z lékařského hlediska, která bude v souladu se zákony a předpisy vztahujícími se na pojistné události.

Kromě toho část finančních prostředků, které DAN Europe shromažďuje za pojištění, jde na financování pokroku v potápěčském lékařském výzkumu, který slouží jako důležitý informativní ukazatel zjištěných informací pro všechny globální vědecké a potápěčské komunity. Tyto peníze se také používají na rozvoj a propagaci bezpečnostních kampaní zaměřených na zvýšení bezpečnosti při potápění a snížení počtu potápěčských nehod. Potápějte se bezpečně!

Překladatel: [Klement Hartinger](#)