

Kultovní ponor: Cenote Dos Ojos

Typ ponoru: ponor do skalních dutin (kavern)/do jeskyně

Úroveň požadovaných dovedností: skalní dutiny/specializace v jeskynním potápění

GPS: 20°19'28.88" N - 87°23'31.16" W

Základní charakteristiky cesty jeskyní: (rec.)

Trasa Barbie: 515 m

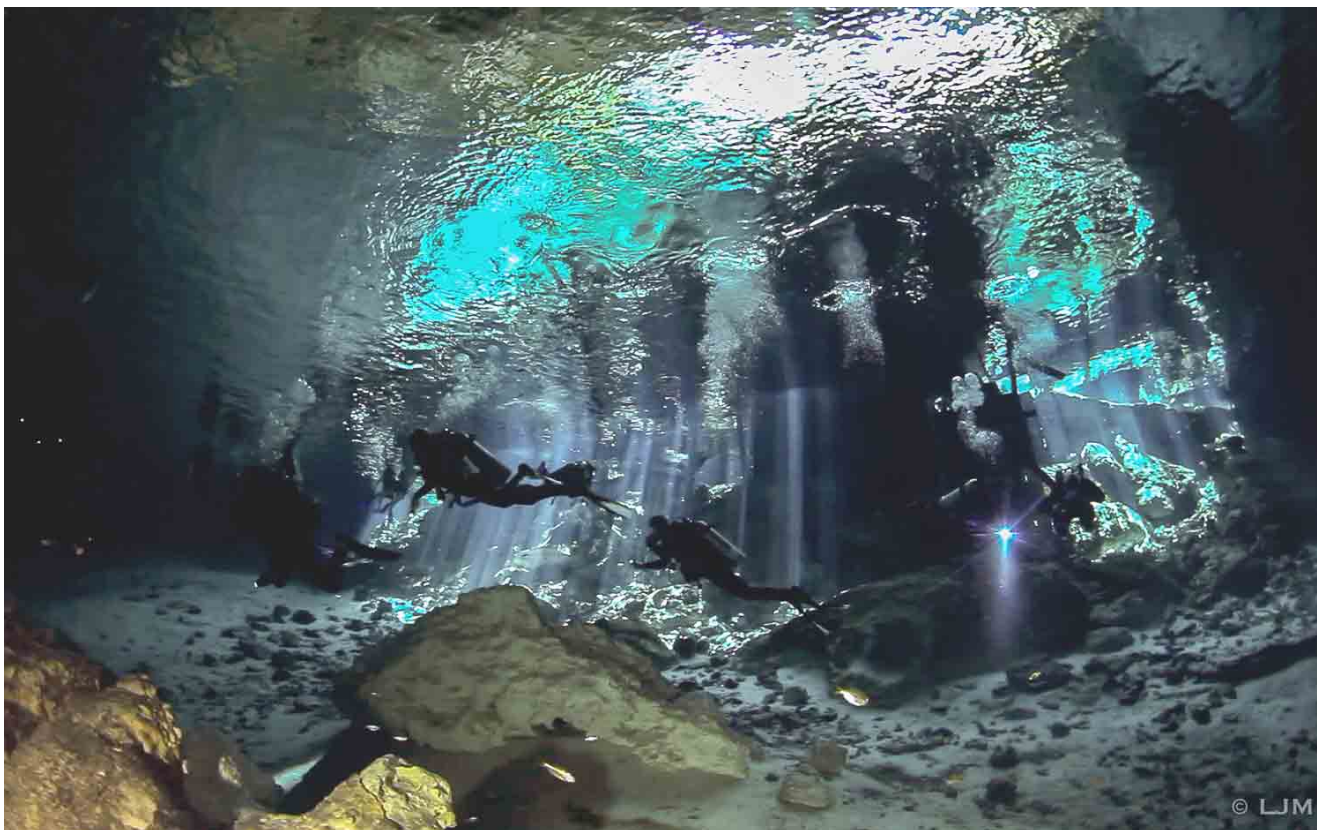
Trasa k Netopýří jeskyni: 312 m

Největší hloubka: 9,1 m

Velikost jeskynního systému: 82 km

Největší hloubka jeskynního systému: 119,2 m

Zahájení průzkumů: 1987



Cenotes

Historie cenotes (přírodních studen ve vápencovém podloží) Mayské riviéry a cenote Dos Ojos začíná přibližně před 145 miliony let vytvořením obrovské vápencové desky v oblasti Yucatanského poloostrova v jižním Mexiku. Následně docházelo k jejímu zvětrávání při opakovaném střídání dob ledových a meziledových. Když sea voda na planetě shromáždila na pólech, kde vytvořila obrovské ledovce, klesla

mořská hladina a s tím se rovněž snížila hladina podzemní vody, čímž došlo k odvodnění podzemních krasových kanálů. Srážková voda, která se mísila s oxidem uhličitým, potom vytvořila ohromné podzemní katedrály z uhličitánu vápenatého. Tyto jeskyně se dále rozšiřovaly, když hladina podzemní vody opět stoupla. V některých místech docházelo ke zřícení spodní klenby jeskyní, pod kterou se odhalila skrytá vodní hladina. Tímto způsobem vznikly cenotes – posvátná místa pro Mayský lid. Dos Ojos (španělsky dvě oči) vděčí za svůj název dvěma otvorům ve skále, pod kterými pramení voda a které připomínají oči.

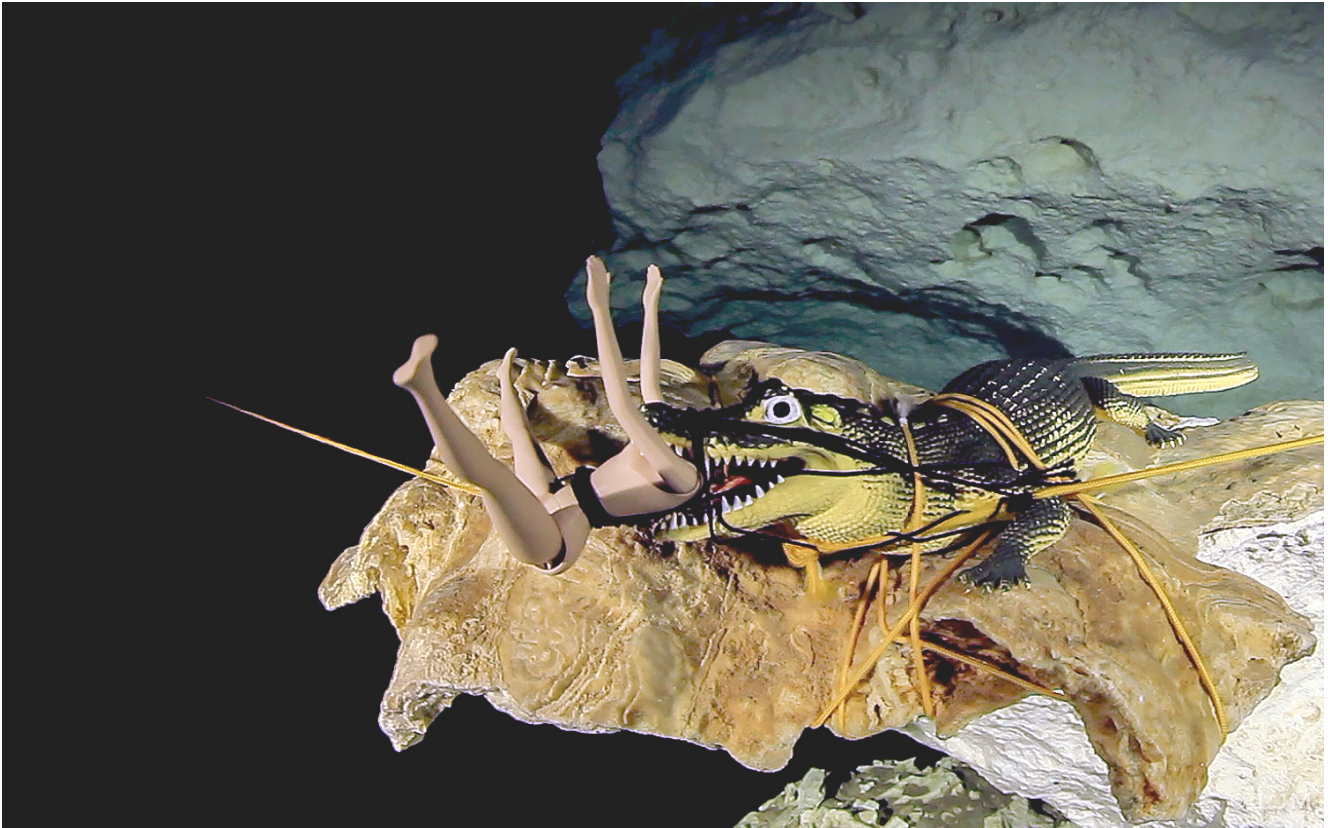
Jeskynní systém

Dos Ojos je soustava jeskyní. Jinými slovy se jedná o síť jeskyní, zatopených podzemních tunelů a cenotů, které jsou navzájem propojeny a nabízejí nekonečné možnosti pro potápění.



KRÁTKÝ POPIS

Místo se ukrývá v lesích. V dřívějších dobách byl jediný způsob, jak se sem dostat, dlouhá chůze po ostrých kamenech s tlakovými lahvemi na zádech a potápěčskými botami chránícími chodidla. Dnes je zde velké parkoviště a místo, kde se vstupuje a vystupuje z vody, bylo pro pohodlnost potápěčů rozšířeno. V Dos Ojos existuje pro potápění několik možností. Pro cestu jeskyní, která nevyžaduje platný certifikát technického potápění, jsou dostupné dvě trasy: trasa „Barbie line“, která vede do místa nazvaného Barbie a trasa „Netopýří jeskyně“, která nás zavede do Netopýří jeskyně. Zkušený a dobře vybavený potápěč si ovšem může dopřávat cesty 82 kilometry dlouhými tunely, jeskyněmi a dalšími cenotes.

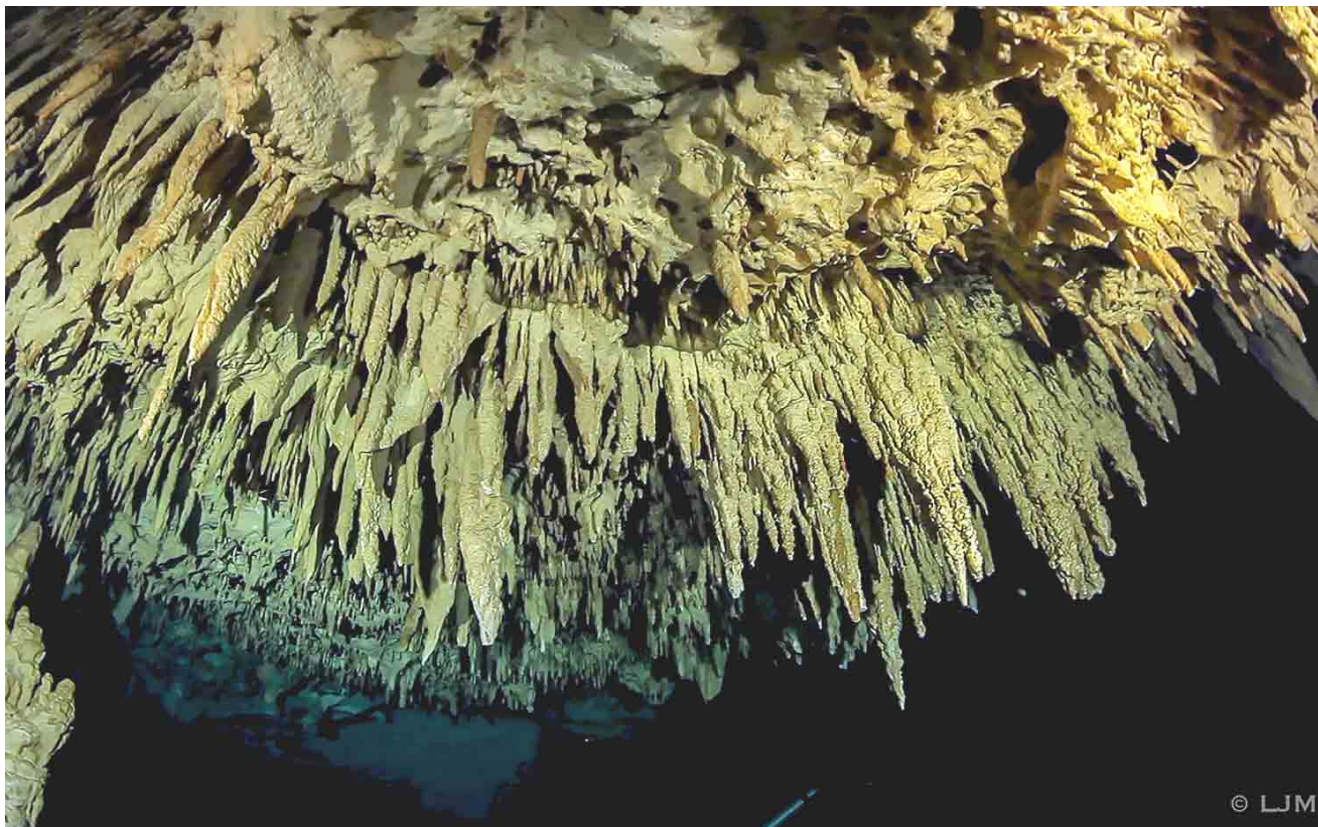


Co je na tomto ponoru jedinečné

Dos Ojos je bez pochyby nejslavnější cenote na světě. Dechberoucí scénérie, jednoduchá přístupnost a pestrost nabízených zážitků jistě přispěly k tomu, že se tento cenote stal doslova kultovní. Největší zásluhu na tom však má nepochybně fotogenicita místa. Křišťálová voda je často tak průzračná, že si člověk připadá, jakoby létal mezi sloupy a stalagmity. Světlo si hraje na schovávanou v tunelech a vápencových útvarech čistých jako sníh, nebo proniká v silných paprscích z otvorů v klenbách, aby se ponořilo do vodního živlu a osvítilo výjevy připomínající fantastické ilustrace. Pokud se pohybujeme se svítilnami v temnotě, vynořují se z hlubin prostoru kolem nás obrovské sloupy. Je to psychedelická podívaná, jako z jiného světa. Fyzicky se jedná o jakýsi neskutečný svět, který však lze jednoduše zachytit nekonečným množstvím úžasných fotografií. Zároveň to je i jiný jiný svět v duševním slova smyslu, kterým proplouvají metafory a náznaky lehce se dotýkající symbolických odkazů od mýtů o Minotaurovi po skladby skupiny The Doors.

Okolní prostředí je velice křehké. Cenote je svým způsobem muzeum, ve kterém umělec strávil miliony let při tvorbě svého díla, což je další z důvodů, proč je třeba neustále kontrolovat vztlak a vybavení. Pravděpodobnost, že dojde k zavadění tlakovou lahví o některý z křehkých vápencových útvarů na klenbě, je vysoká. To je důvod, proč mnoho odborníků doporučuje používat konfiguraci sidemount dokonce i při rekreačních ponorech a ponorech do skalních dutin (kavern).

Důležité je mít dobře nastavený vztlak, nehledě na uspořádání výstroje. Dobré nastavení vztlaku je nezbytnou podmínkou tohoto ponoru. Neustále hrozí, že potápeč poškodí prastaré útvary, nebo rozvíří sedimenty a sníží tím viditelnost na minimum. Vyvážení (trim) musí být nastaveno tak, aby ploutve byly výše, než hlava. Správný pohyb ploutvemi je jako při plaveckém stylu prsa. Jediným orientačním bodem pro cestu z jeskyně je vodící lano. Nikdy je neztrácejte z očí, nikdy neodplouvejte daleko. Ztratit se v uzavřeném prostoru je naneštěstí daleko jednodušší, než se na první pohled zdá.



Při hospodaření se vzduchem dodržujte pravidlo třetin. Zjednodušeně lze říci, že minimální tlak v lahvi při vstupu do jeskynní oblasti by měl být 140 barů, minimální tlak při návratu do oblasti skalních dutin by měl být 80 barů.

UPOZORNĚNÍ

- **Uvěznění v jeskyni způsobuje fatální nehody.** Nejčastější příčinou smrti u jeskynních potápěčů je ztráta kontaktu s vodícím lanem. Nikdy nespouštějte vodící lano z očí a nikdy se nepouštějte lana v okamžicích, kdy je třeba se ho držet.
- **Zamotání.** Dávejte pozor na okraje ploutví a vybavení. Běžně se stává, že se zamotají do vodícího lana.
 - **Klaustrofobie.** I když se jedná o velké chodby, je lepší, když se lidé trpící klaustrofobií těchto ponorů nezúčastní. Cesta může trvat 30-40 minut a nad hlavami potápěčů není nic jiného, než kamenný strop. Jiné potápěčské lokality na otevřeném moři, jako Playa del Carmen, nebo Cozumel jsou pro potápěče trpící klaustrofobií vhodnější a skýtají stejně jedinečný zážitek.
- **Odmítněte ponor,** pokud byste měli jít za hranice své kvalifikace, máte-li nedostatek zkušeností, nebo by pro Vás byl ponor fyzicky a/nebo psychicky nepohodlný.
- **Nepokračujte za oblast skalních dutin** (určenou k rekreačnímu potápění), pokud nemáte certifikaci z jeskynního potápění ani v případě, že by se Vás průvodce snažil přesvědčit.
- **Váš průvodce** musí mít přinejmenším certifikát z kurzu Divemaster a musí být jeskynním potápěčem s adekvátním vybavením pro jeskynní potápění.
 - **4:1** Jeden průvodce může vést skupinu maximálně čtyř potápěčů.

Jeskyně, nebo skalní dutina?

Ponor do skalních dutin se považuje za rekreační ponor, pokud při něm stačí přirozené světlo a nevyskytují se žádné překážky, které brání přístupu na hladinu. Maximální vzdálenost od hladiny smí být pouze 60 metrů (dle některých organizací pouze 40 metrů). Maximální hloubka je 20 metrů (dle některých organizací až 30 metrů). Vybavení je většinou stejné, jaké používají rekreační potápěči.

Jeskynní ponor. Pokud se potápěč chce vydat za hranice skalních dutin, je třeba, aby měl certifikaci pro jeskynní ponory, která patří k certifikátům pro technické potápění. Vybavení se může výrazně lišit - např. délkou hadic a uspořádáním výstroje. Pro některé ponory se může požadovat výcvik s dýchací směsí trimix a s dekompresními přestávkami.



Bibliografie a linky

Alert Diver

- [Bezpečnost při potápění: Není to náhoda](#)
- [Cavern and Cave Diving](#)

Steve Penn Gerrard

- [The Cenotes Of The Riviera Maya 2016](#)

Další stránky:

- <http://www.filoariannadive.com/yucatan.html>

- http://www.gosidemount.com/Guided_Diving/rules.asp
 - http://www.cenotedosojos.com/cenote_info.htm
-

Fotografie: [Liquid Jungle Media](#)