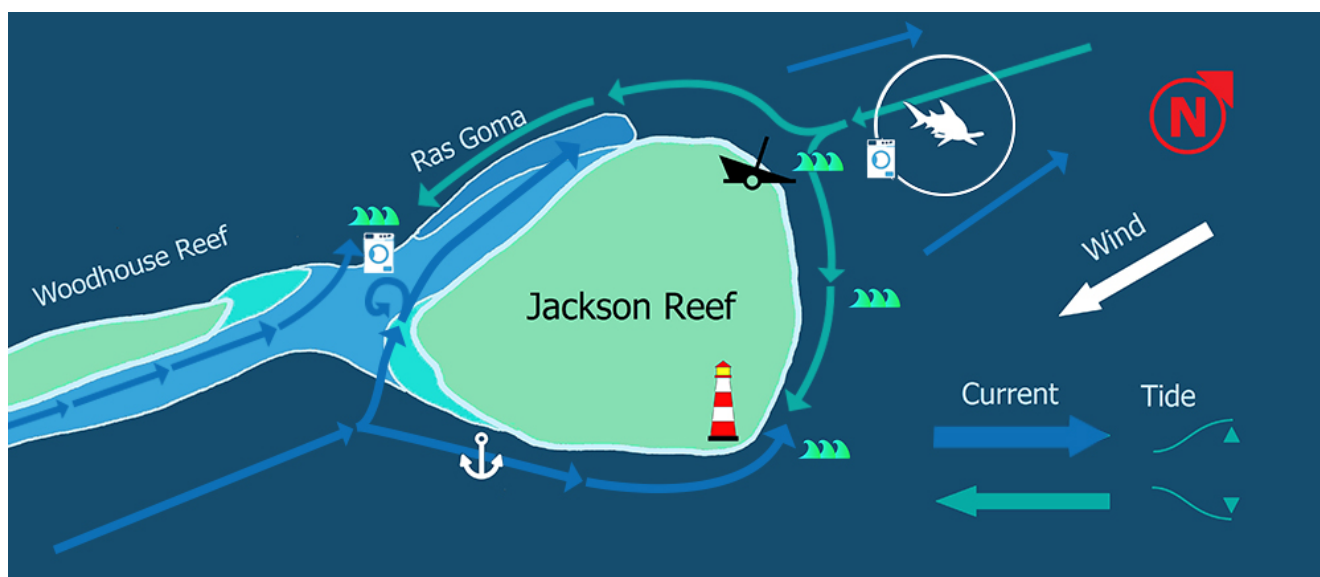


# Kultovní ponor: poklady Jacksonova útesu (část 1)

Zátoka Aqaba, Egypt. Zátoka je sevřena mezi ostrovem Tiran a východním pobřežím Sinaje. Uprostřed se nachází vrchol, který se pod vodou vypíná až téměř k hladině. Jsou zde proudy plné živin, které spolu s korály a jasným světlem vytvořily systém čtyř částečně vynořených útesů. Jackson, který je nejvíce na severu, čelí při odlivu severním větrům a proudům ze zátoky Aquaba. Je to pro potápěče jedinečný zábavní park s tobogány a pěti naprosto odlišnými oblastmi: Majákem, Zahradou, Severním Jacksonem, Ras Gomou a notoricky známou Sellou, které se někdy také říká Pračka. Je však třeba mít na paměti, že některé z ponorů se mohou snadno změnit v noční můru, pokud v této spleti vln a proudů špatně plánujete. Od října v celém Rudém moři klesá hladina vlivem odpařování, což navíc komplikuje předpovědi počasí.



V následujícím článku, který je rozdělen do dvou částí, oslavujeme bohatství a krásu Jacksonova útesu. Uvádíme charakteristiku místa a popisujeme možná hrozící nebezpečí. A na úvod začneme prvními třemi ponory: **Majákem**, **Zahradou** a **Severním Jacksonem**.

## Maják

### GPS

- Délka 28° 0'21.70"N
- Šířka 34°28'17.68"E

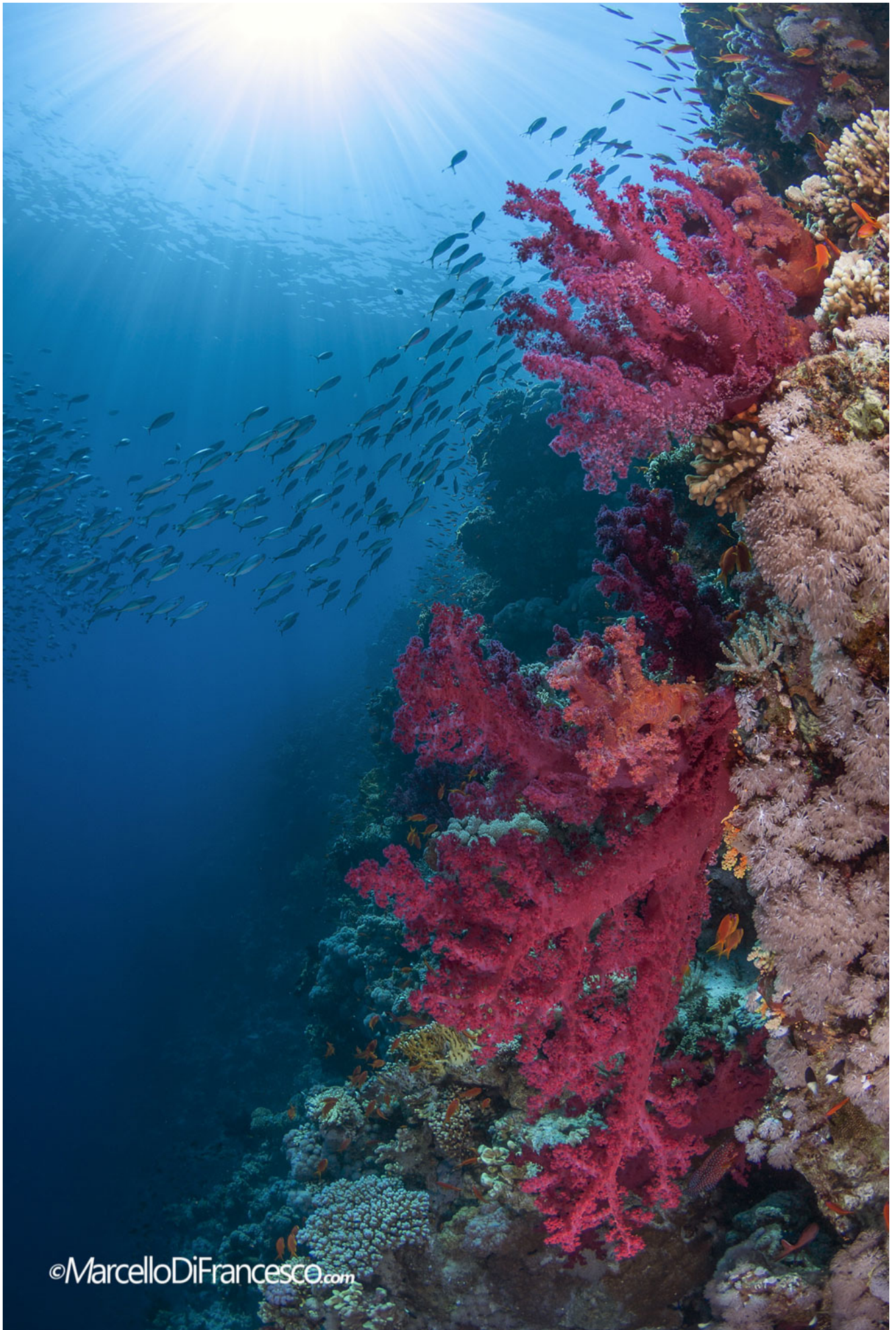
Úroveň: nováček, pokročilý.

### Scénérie

Na jižní straně před kotvištěm sestupuje kolmá stěna 55-60 metrů hluboko na písčité dno. Směrem k majáku se stěna svažuje stále méně prudce. Zlom nastává v oblasti mezi 20-15 metry.

### Co je zde k vidění a kdy

Jedná se o ponor, který lze uskutečnit kdykoliv v roce. Stěna je plná mořských vějířů (rohovitek) a měkkých korálů. Blíže k hladině však pozornost upoutají především hejna ryb druhu lodivodů a chňapálků. Rovněž se zde běžně vyskytují tuňáci, pyskouni a mořské želvy. Vzácněji narazíte na žraloky, především liškouny, kteří se vyskytují dále v moři kolem Majáku.



©MarcelloDiFrancesco.com

## Krátký popis

### Okružní cesta

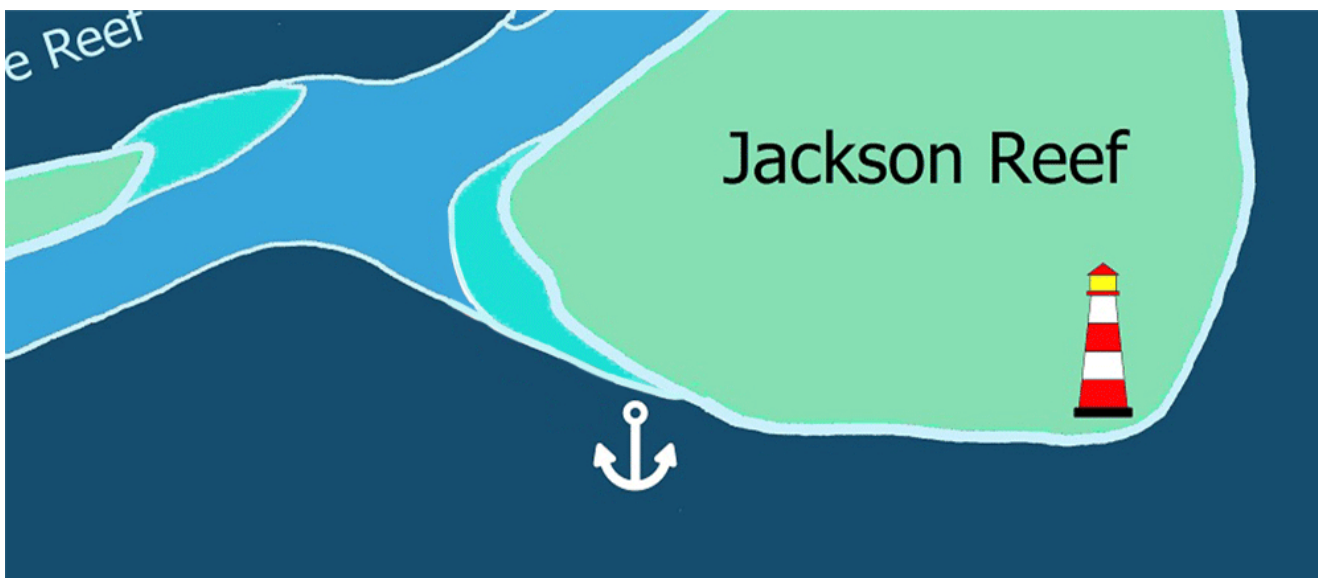
Začíná na jižní straně kotviště. Stěnu útesu nejlépe prozkoumáte, když se budete držet tak, abyste měli útes nalevo od sebe. Podél stěny vás bude unášet proud, který zesiluje směrem k majáku. Můžete pokračovat tak dlouho, dokud cítíte, že není tak silný, aby příliš komplikoval váš návrat.

**VAROVÁNÍ:** Proudů mohou dramaticky zesílit také v průběhu ponoru a tím velice znepríjemnit návrat. Pokud si tedy nejste zcela jisti, kam proudy směřují a jak jsou silné, je lepší neplavat moc daleko od kotviště. Obzvláště pokud se za majákem vytvářejí vlny.

### Odpočinkové unášení proudem

Tato cesta vám poskytne příležitost k prozkoumání nádherné zahrady korálů u majáku. Pohybovat se budete podél části Severní stěny, kde jistě narazíte na žraloky spanilé, mořské želvy a barakudy. Za majákem se stěna propadá a odhalí se ve své temné vznešenosti.

**VAROVÁNÍ:** Tento ponor lze uskutečnit pouze, pokud je za majákem klidné moře, nebo pokud máte k dispozici člun typu zodiak. I když se vynoříte na krytém místě, mohou vás proudy okamžitě unést do vysokých vln, odkud může být cesta zpátky na loď velice těžká a nebezpečná.



## Zahrada

### GPS

- Délka. 28° 0'21.70"N
- Šířka. 34°28'17.68"E

Úroveň: nováček, pokročilý, jedná se o druhý výlet a mohou být různě obtížné proudy

### Scénérie

Jedná se pravděpodobně o nejkrásnější korálovou zahradu v oblasti Sharm el Sheikh. Pokud se vydáme východně od kotviště, útes postupně nabývá tvaru poloviční kopule. Nekonečná rozmanitost korálových ploch se rozprostírá, kam až oko dohlédne, především mezi 15 a 5 metry hloubky, kde se střídají písčité plochy a mírné svahy pokryté jasným podmořským životem.

## Co je zde k vidění a kdy

V průběhu roku můžete v písčitých oblastech obdivovat odrance. V 18 metrech, kde je útes nejvíce příkrý, dominuje výhledu množství mořských vějířů (rohovitek) a větevníků. Rovněž se v prvních 10 metrech můžete často setkat se žralokem lagunovým. O něco hlouběji a blíže proláklině mezi Jacksonovým útesem a útesem Woodhouse můžete také narazit na žraloky kladivouny a žraloky spanilé.



## Krátký popis

Příliš mnoho příležitostí pro to, abyste se nechali unášet a odpočívali, zde nenajdete. Zpáteční cestu je třeba naplánovat podle aktuálních proudů. Díky mnoha různým barvám a rozmanitosti scenérie je nejzajímavější část ponoru na mělčině, mezi 5 a 15 metry hloubky. Rovněž pohled do prolákliny mezi útesy v hloubce přibližně 27 metrů stojí za zmínku. Pokud se vyskytuje proudění, tak zesiluje směrem k západu a směrem k mělčině. Jedinečný tvar tohoto útesu způsobuje, že množství vody stoupá vzhůru podél útesu a posunuje se směrem k proláklině. V tomto případě je dobré se ve větší hloubce držet od útesu dále a to především při cestě zpátky. Je nezbytné dobře naplánovat spotřebu vzduchu a energie v průběhu ponoru.

**VAROVÁNÍ:** Proudů mohou být velice silné a strhnout i zdravého, dobře vycvičeného potápěče na vrchol útesu, nebo směrem k oblasti s velice rozbouřenými vodami. Podmínky ztěžují použití zodiaku a plavba lodí může být nebezpečná. Doporučujeme tedy stále kontrolovat vztlak, abyste nebyli strženi proudem do mělkých, nebo rozbouřených oblastí.

# Severní Jackson

**GPS:** Místo začátku ponoru

- Délka 28° 0'43.66"N
- Šířka 34°28'24.84"E

Úroveň: odborník – pokročilý



## Scénérie

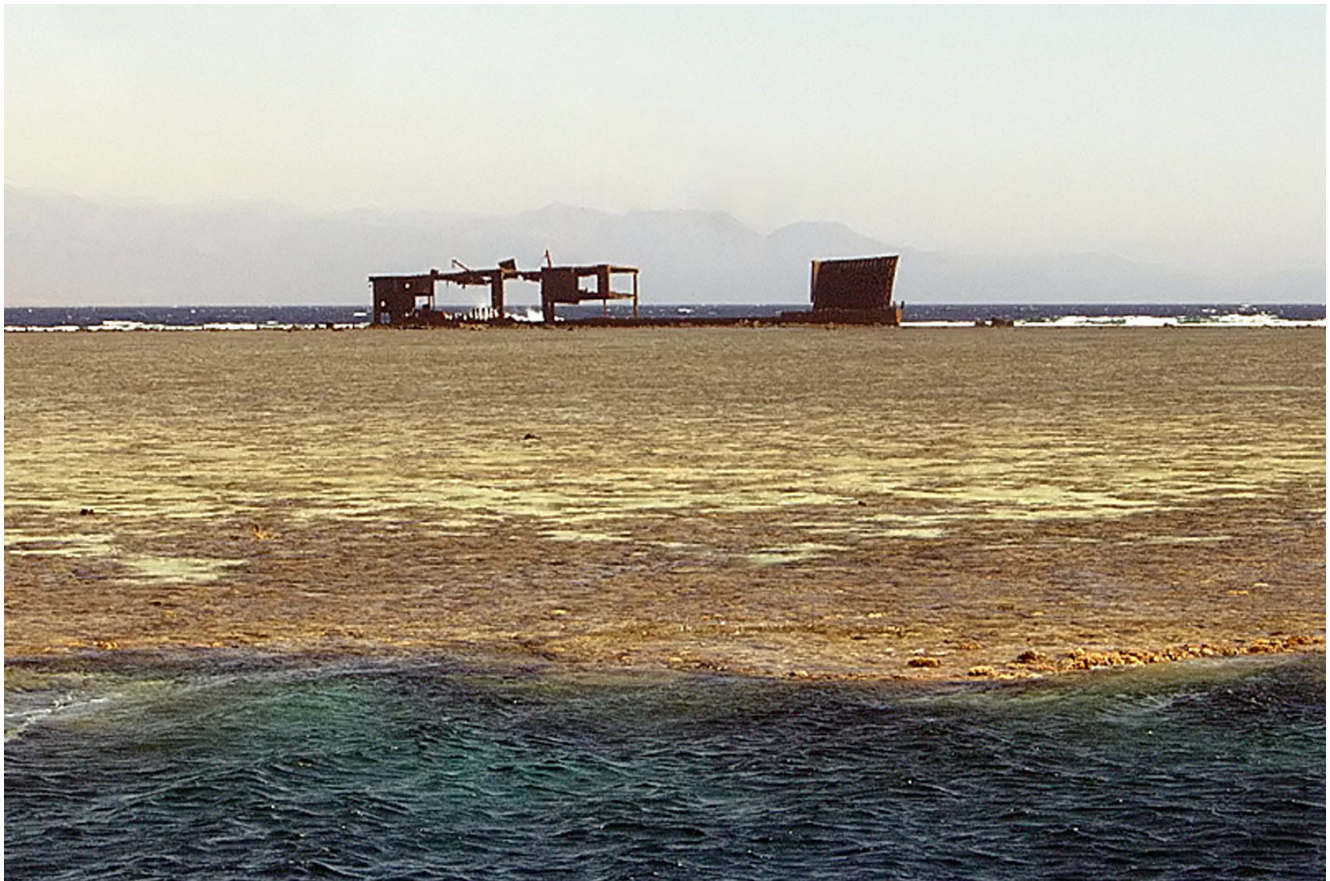
Stěna je oproti ostatním ponorům u těchto útesů celkem nezajímavá. Důvod k ponoru v oblasti North Jackson je jediný: žraloci kladivouni. Jejich počet se však v posledních několika letech podstatně snížil.

## Co je zde k vidění a kdy

Žraloky kladivouny je možno spatřit v období od poloviny června do začátku října.

## Krátký popis

Ponor na Severním Jacksonu by se měl naplánovat s přihlédnutím k podmínkám na moři a proudům. Nejlepší čas, kdy můžete uskutečnit ponor je při odlivu, když proudy směřují na jih. Pokud nemáte k dispozici zodiak, je vhodné potápět se, když se chladnější vzduch vrací k zemi (většinou brzy odpoledne). Pokud necháte vrak Lara za zády, můžete na severu v hloubce okolo 10-15 metrů plavat přímo do otevřeného moře dokud stín útesu zcela nezmizí.



V tomto okamžiku začnete klesat do hloubky. Když proudy přicházejí ze severu, plavte vždy pomalu a potom vyčkávejte. Ideální hloubka je v oblasti termokliny (oblast přechodu mezi vodními vrstvami s rozdílnou teplotou), zhruba ve 22-26 metrech. Není třeba potápět se hlouběji: pokud zde žraloci jsou, určitě se ukáží. Nedoporučuje se čekat déle než 25 minut, aby nedošlo k posunu do vzdálených nebo nebezpečných oblastí. Podle podmínek a stavu zásob, lze buď dále plavat ke stěně a vynořit se na jedné ze stran útesu, nebo se vynořit rovnou na otevřeném moři. Pokud jsou ideální proudy, dostane se potápěčská skupina zpátky ke stěně bez použití ploutví a pokud jste spotřebovali pouze málo dýchací směsi a nestrávili jste v hloubce příliš mnoho času, můžete pokračovat v ponoru a nechat se unášet podél oblasti Ras Goma.

### VAROVÁNÍ

- Pokud proudy míří na sever, nebo je moře neklidné, potápějte se pouze v případě, že máte k dispozici zodiak! Jacksonův útes se nachází mezi oblastí Grafton a vodní cestou Enterprise, což jsou dva významné kanály pro mořskou navigaci, kterými neustále proploouvají nákladní a kontejnerové lodě.
- Doporučuje se vynořovat v blízkosti útesu, kde místní posádky obvykle s potápěči a jejich bójkami počítají. Proto nehrozí nebezpečí zranění lodním šroubem. Jestliže vítr proudí ze severu, je přiblížení k odkryté straně útesu s běžnou lodí naprosto nemožné.
- Pozor na potápění na volném moři, při nedostatku orientačních záchytných bodů se může objevit nevolnost a prohloubit narkóza. Je třeba zaměřit pohled na nástroje a bubliny, stále kontrolovat vyvážení a zůstat v blízkosti potápěčského kolegy a zbytku skupiny.
- Pokud jdou proudy z jihu, významně se zhoršuje jinak dobrá viditelnost, mohou se vyskytnout turbulence s víry, a také se nenadále objevit silné vzestupné a sestupné proudění. To vyčerpá i nejzkušenější potápěče. V těchto podmínkách jsem viděl bubliny, které nejprve stoupaly, aby o pár metrů dál začaly

klesat! Je třeba respektovat sílu přírody!

---

### **Poděkování**

Velký dík patří Franzovi, Andree Zuccariové a Francescu Pipinovi. Svými zkušenostmi velmi přispěli k sepsání tohoto článku, neboť mi pomohli lépe pochopit tento útes a jeho zákonitosti.