

# Kultovní potápění: Thistlegorm

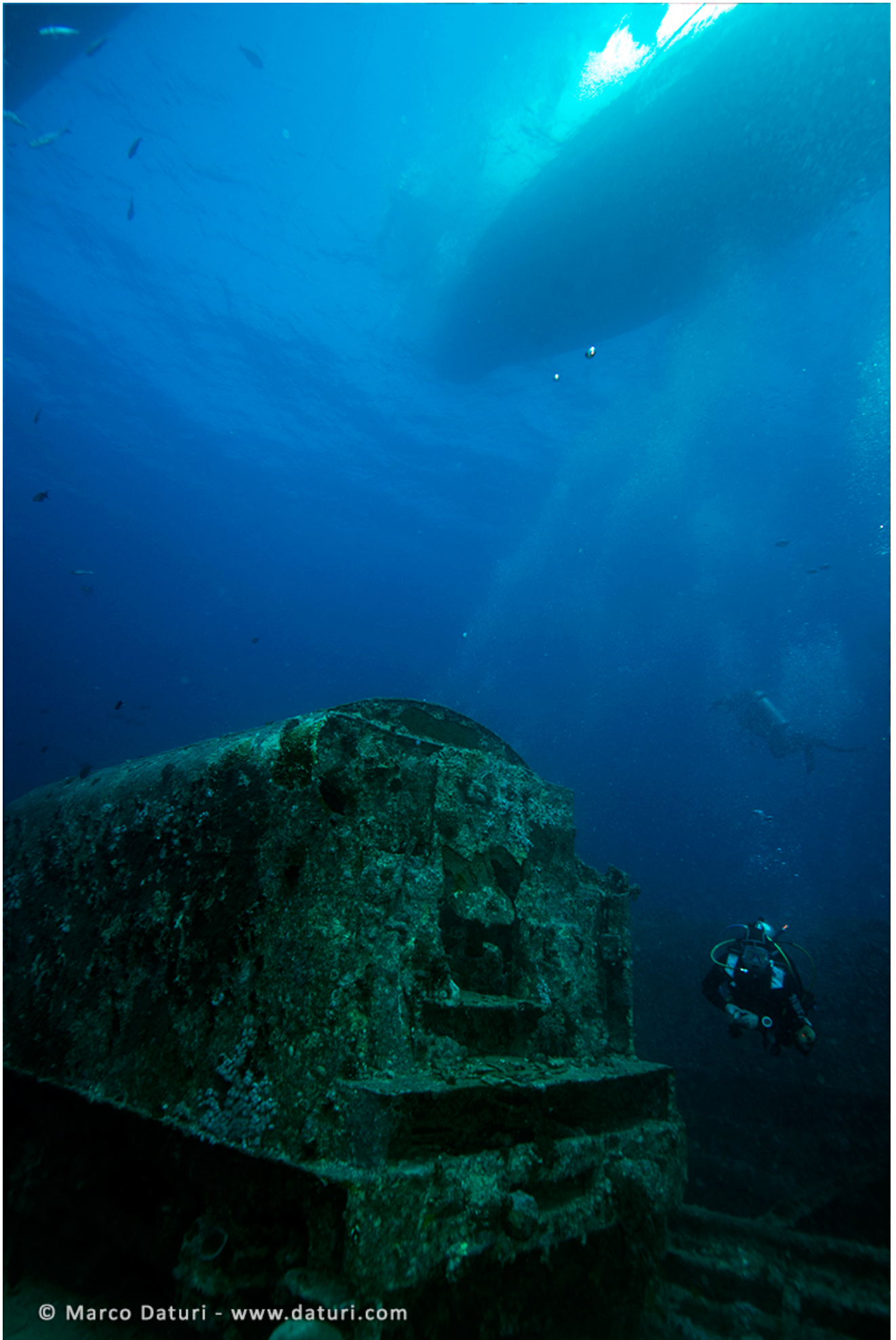
**Druh ponoru:** k vraku

**Požadovaná úroveň zkušeností:** pokročilí, potápěči specialisté

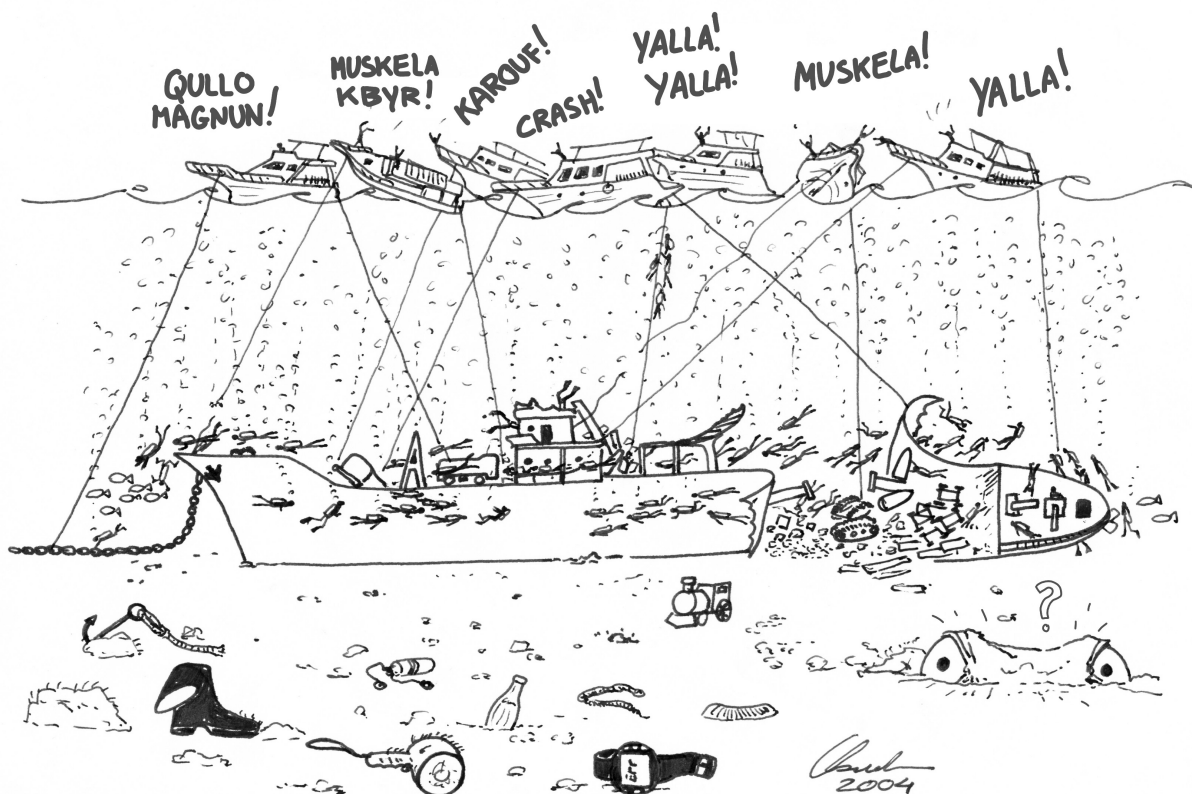
**Lokalita:** [27° 48' 51" N, 33° 55' 12" E](#)

**Délka:** 146 metrů

**Datum, kdy byla loď potopena:** 6. října 1941, potopena německým bombardérem He-111



Ve filmu Svět ticha (orig. [Le monde du silence](#)) natočeném Louisem Mallem se kapitán Albert Falco potápí jako vůbec první člověk k vraku lodi potopené v Rudém moři v průběhu 2. světové války. Záběr lodního zvonu označeného jménem lodi Thistlegorm se stal vzápětí legendárním. Nákladní loď naložená motocykly, nákladními auty, sajdkárami, terénními automobily, součástmi letadel, vagóny a neuvěřitelným množstvím gumových holínek a munice, se podobá stroji času. Když jsem sledoval film, nikdy mě nenapadlo, že se jednoho dne stane potápění k tomuto vraku mou každodenní obživou.



## ZÁKLADNÍ INFORMACE

V úžině Gobal se místo, kde leží potopená loď, vyznačuje silnými větry i mocným přílivem. Abyste nebyli nemile překvapeni, připravte se na silné a proměnlivé proudění, které se během několika hodin může otočit až o 180°. Pokud se nepotápíte z nafukovacího člunu s vyztuženým kýlem (RIB), je nezbytné neustále se držet při sestupu (a samozřejmě i při výstupu) sestupového lana. Pokud tak neučiníte, může se stát, že se k lanu nevrátíte, případně ztratíte při pokusech o jeho dosažení půlku obsahu lahve dýchacího plynu. Záložní zdroj vzduchu by měl být umístěn tak, aby se zabránilo jeho volnému splývání v proudu: náustek musí být pevně krytý nebo nasměrovaný proti proudu.



Snad žádný jiný ponor na světě nevyžaduje certifikaci pro ponory s dýchací směsí Nitrox tak nutně, jak je tomu právě k vraku lodi Thistlegorm. První ponor se většinou uskuteční pouze do okolí vraku. Lze použít nitrox 32, pokud nemáte v úmyslu sedět až na dně (v hloubce 32 metrů) delší dobu, stačí dokonce nitrox 36 (s maximální doporučenou hloubkou do 28,8 metrů).

Když proud plyne k severu, shromažďují se u přídě vraku mořské štiky, sapíni, chňapalové a tuňáci. Shora i zespod je to krásná podívaná. Mezi zádí a místem, kde došlo k explozi, se vznášejí netopýrníci dlouhoploutví a hejna barakud. Na přídi se často pořizují „selfička“. Zád' se nachází oproti přídi o něco níže a je pootočená oproti přední části lodi téměř o 90°. Vzhledem k silným proudům, proti kterým je třeba manévrovat, je při tomto ponoru větší spotřeba vzduchu.



Druhý ponor bývá veden dovnitř vraku a v tomto případě je vhodné použít směs nitrox 36. Nemá smysl používat směsi s nižšími procenty, když maximální hloubka při tomto ponoru dosahuje 26 metrů. Spotřeba vzduchu je minimální, protože zde neexistuje téměř žádné proudění. Nákladní prostory jsou umístěny ve dvou úrovních. Ne všechny jsou propojeny mezi sebou, ale jsou otevřeny do středového prostoru, stejně jako u většiny nákladních lodí, aby se usnadnilo nakládání a vykládání. Nákladní prostor číslo 1 na levé straně je uzavřen na obou úrovních, protože ho zakryla palivová cisterna zřícená na palubě. Nákladní prostor číslo 3 je prakticky úplně temný, těžko přístupný a nezajímavý, protože tam je jen uhlí. Průzkum vnitřních nákladních prostor se nijak zvlášť nedoporučuje, spíše je lepší vždy zůstat těsně u hlavního vstupu a prohlédnout si vnitřek zvenčí, neboť viditelnost je většinou dobrá.

Při nedávné kontrole vraku organizací [HEPCA](#) (egyptská nevládní organizace zabývající se ochranou životního prostředí) se zjistilo zeslabování jeho ocelových konstrukcí. Proto se ve všech palubách vytvořily otvory pro usnadnění úniku bublin, které jsou hlavní příčinou koroze. Navíc byly kolem vraku umístěny kotvící řetězy.

### **VAROVÁNÍ**

Neriskujte ponory do této oblasti, pokud nejste dost zkušený a zcela zdraví.

Na Thistlegormu se stalo více nehod než ve všech dalších více než 90 potápěčských lokalitách v Sharm el Sheikh!

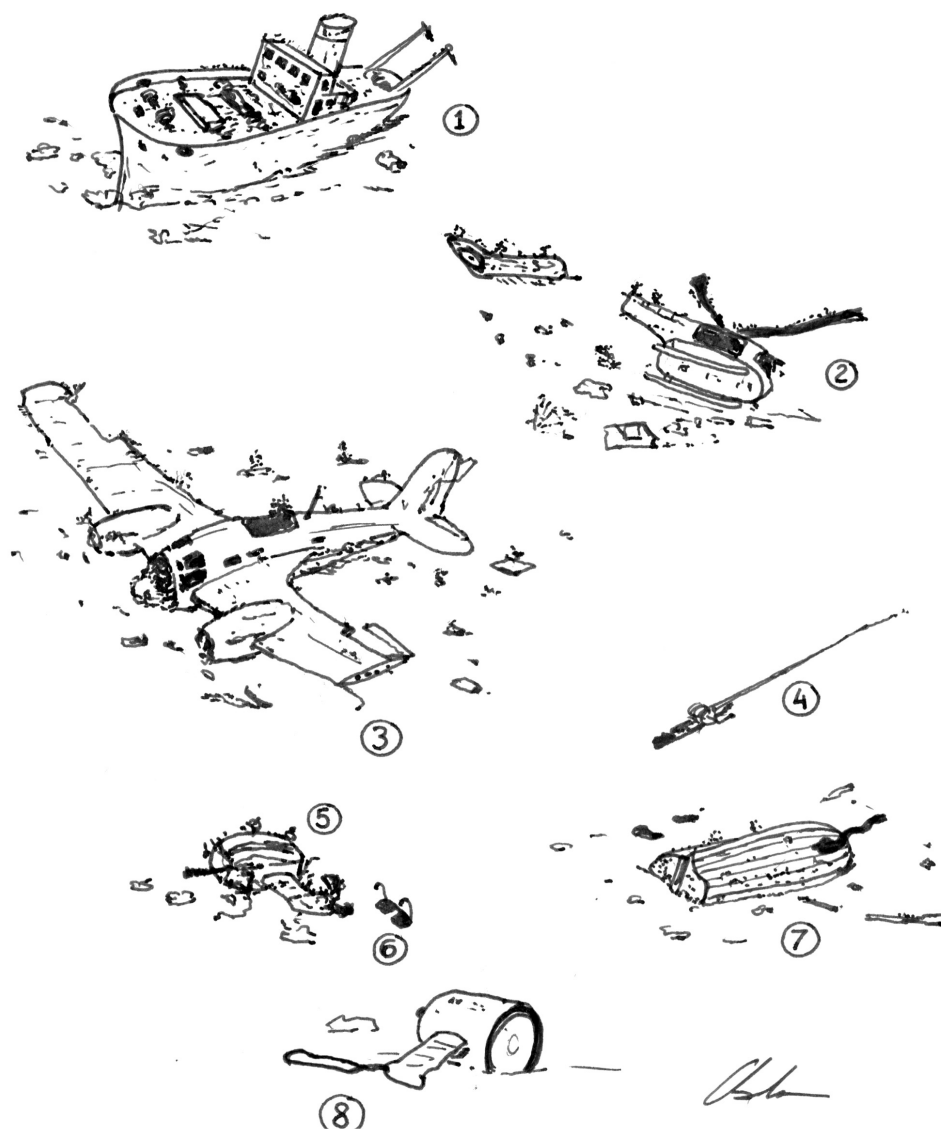
Největší nebezpečí hrozí od lodních šroubů a nafukovacích člunů. Vždy vystupujte pomocí lana.

Moře může být velmi bouřlivé a výstup na plošinu zakotvené lodi bývá nebezpečný a fyzicky náročný.

Dekompresní ponory v silném proudění a za rozbouřeného moře by se neměly vůbec provádět.

Doporučuje se používat pevné rukavice odolné proti prořezání.

# Seznam věcí ztracených někde u THISTLEGORMU



- 1 - záhadná sesterská loď Thistlegormu
- 2 - helikoptéra
- 3 - bombardér, který potopil Thistlegorm
- 4 - rybářský prut kapitána Ellise
- 5 - motor nafukovacího člunu
- 6 - brýle potápěče z nafukovacího člunu
- 7 - záchranný člun z Thistlegormu
- 8 - svítilna č. 21, kterou ztratil autor v únoru 1999

**Logistika:** dosažitelné za 2-4 hodiny při navigaci z Sharm el Sheikh, Hurghady nebo El Gouny

**Letiště:** Sharm el Sheikh, Hurghada, El Gouna

---

Rolf Schmidt, Adel Taher a John Keen diskutují bezpečnost u vraku lodi Thistlegorm:

Andrea Zuccari u vraku s podvodním skútre, doprovodný hlas filmového režiséra Ahmeda Sharifa: