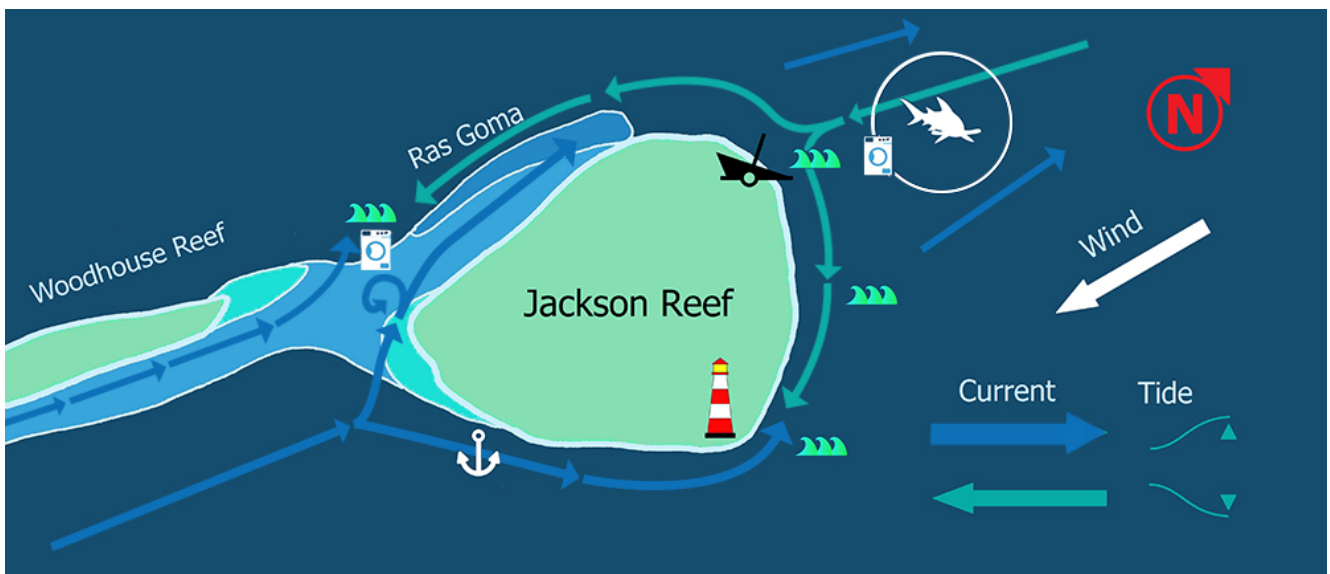


Inmersiones inolvidables: los tesoros de Jackson Reef (1ª parte)

Golfo de Aqaba, Egipto. Entre la isla de Tiran y la costa este del Sinaí, el Golfo se estrecha. En el medio del Estrecho, una cresta submarina se acerca a la superficie. Donde las corrientes ricas en nutrientes se enfurecen, los corales y la luz brillante crean un sistema de cuatro arrecifes semi-emergentes. Jackson, el más septentrional del sistema, enfrenta los vientos del norte y las corrientes del Golfo de Aqaba cuando se vacía con la marea baja. Es una especie de parque de atracciones para los submarinistas, con montañas rusas y cinco sitios totalmente diferentes: el Faro, el Jardín, North Jackson, Ras Goma y el famoso Sella, también llamado Washing Machine. Sin embargo, algunas de estas inmersiones pueden convertirse en una pesadilla si se pierde la planificación, en una compleja red de olas y corrientes. A partir de octubre, toda la cuenca del Mar Rojo tiende a vaciarse como resultado de la evaporación, lo que complica las previsiones.



Queremos destacar la riqueza y la belleza del arrecife Jackson con una serie de dos partes, destacando las características y los posibles peligros. Comencemos con las tres primeras inmersiones: **Lighthouse**, **Garden** y **North Jackson**.

El Faro

GPS

- Long. 28° 0'21.70"N
- Lat. 34°28'17.68"E

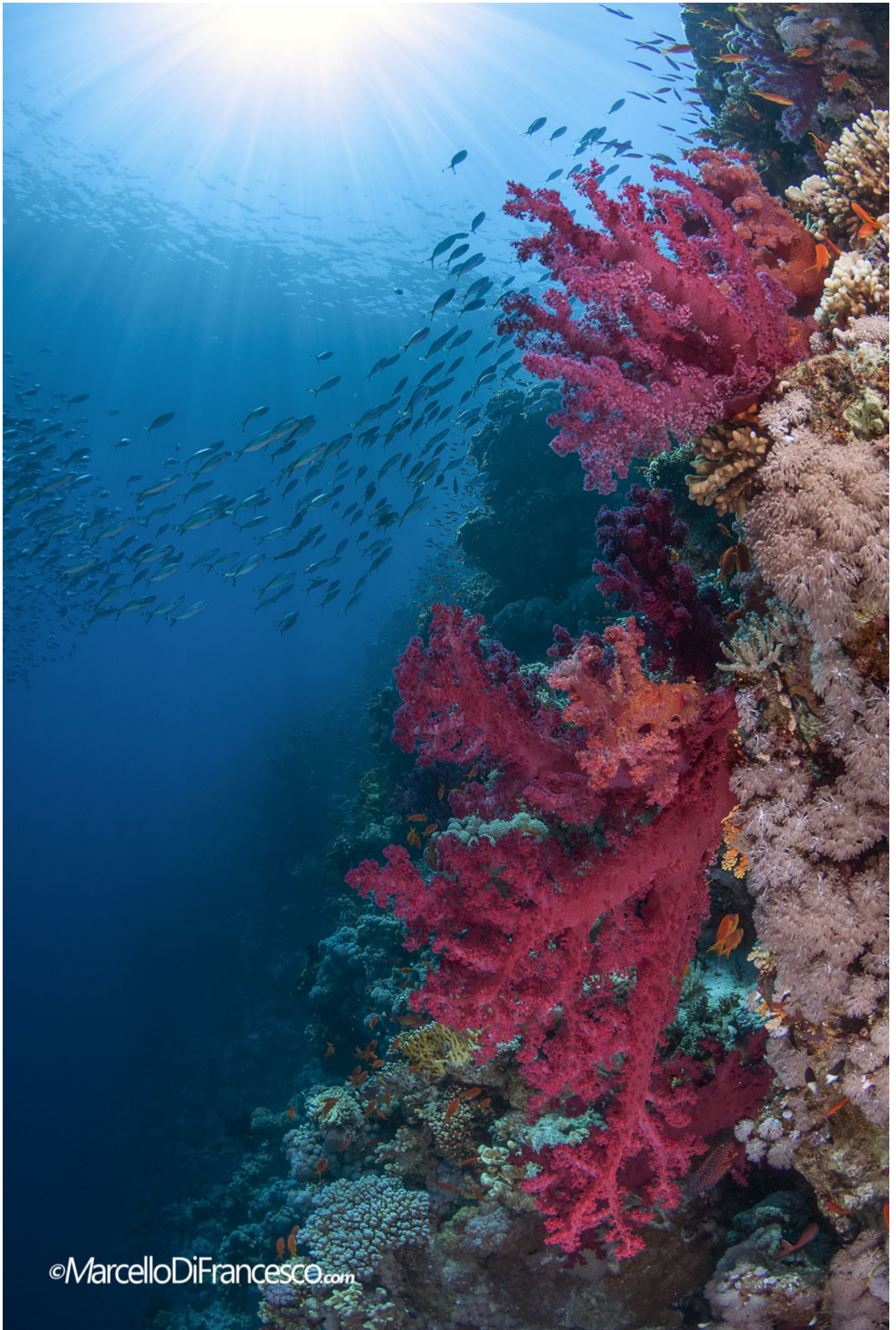
Nivel: Debutante, avanzado.

Escenario

Delante de los amarres, en el lado sur, la pared desciende verticalmente a 55-60 metros sobre un lecho marino arenoso. Hacia el faro, la pared pierde su pendiente y desciende más gradualmente, con una caída de entre 20 y 15 metros.

Qué ver y cuándo

Es una inmersión para toda la temporada. La pared, rica en gorgonias y corales blandos, hacia la superficie esta repleta de bancos de carángidos y fusileros. Atunes, peces Napoleón y las tortugas marinas protagonizan encuentros frecuentes. Más raramente te encuentras con tiburones, especialmente con zorros, vistos ocasionalmente en el azul, cerca del faro.



©MarcelloDiFrancesco.com

INSTRUCCIONES

Buceo de ida y vuelta

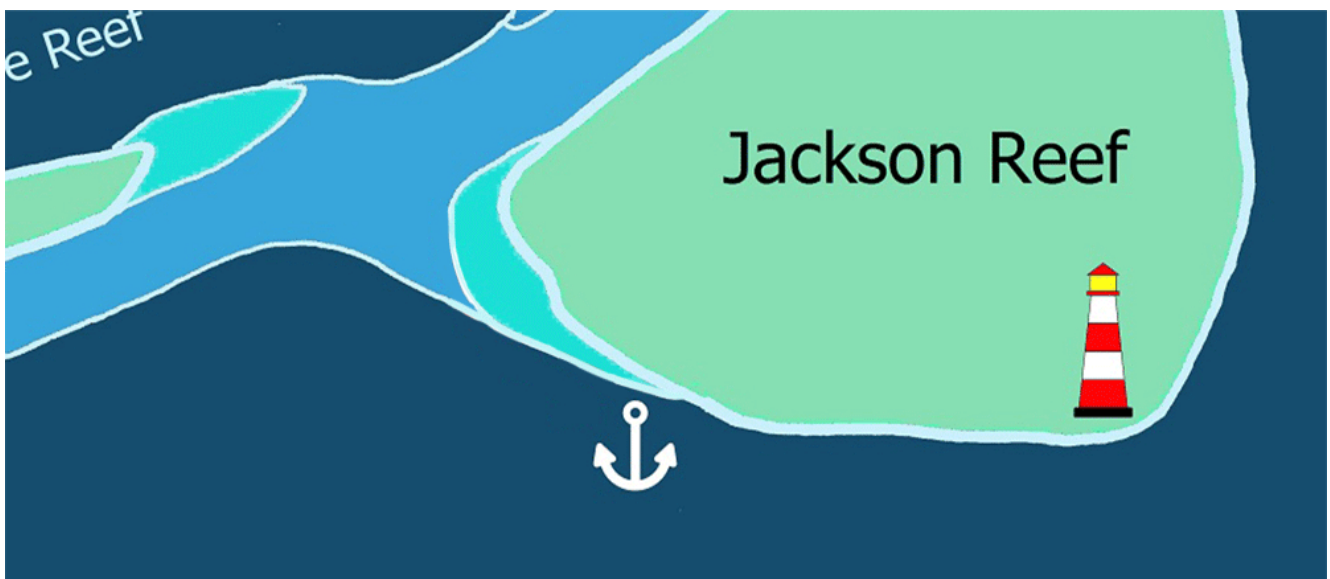
A partir de los fondeos en el lado sur, se puede explorar la pared mientras mantienes el arrecife a tu izquierda. Puedes continuar mientras la corriente, que tiende a aumentar hacia el faro, permita un retorno fácil.

ADVERTENCIA: las corrientes pueden aumentar drásticamente durante la inmersión, lo que dificulta el retorno. Lo mejor es no alejarse demasiado de los fondeos si no estás seguro de la tendencia de la corriente, especialmente si hay olas más allá del faro.

Recuperación de la deriva

Esta ruta te brinda la oportunidad de explorar el hermoso jardín de coral en el faro y continuar a lo largo de una sección del Muro Norte, donde puede encontrar tiburones grises, tortugas marinas y barracudas. Más allá del faro, la pared vuelve a caer, oscura y magnífica.

ADVERTENCIA: Esta inmersión solo debe realizarse con mar en calma más allá del faro, o si dispones de una neumática. Incluso si sales a la superficie en la zona de abrigo, las corrientes pueden empujarte hacia la zona de olas grandes en un abrir y cerrar de ojos, convirtiendo el regreso al barco en algo peligroso.



El Jardín

GPS

- Long. 28° 0'21.70"N
- Lat. 34°28'17.68"E

Nivel: Debutante, avanzado, segunda inmersión y condiciones actuales.

Escenario

Probablemente el jardín de coral más hermoso en el área de Sharm el Sheikh. Viajando desde los fondeos hacia el este, el arrecife gradualmente toma la forma de una media cúpula. Variedades interminables de

corales se extienden hasta donde alcanza la vista, especialmente entre 15 y 5 metros, entre arenales y suaves pendientes, cubiertos de espectacular vida marina.

Qué ver y cuándo

Durante todo el año, podrás encontrar peces de piedra en los claros. Donde el arrecife es más empinado, más de 18 metros, numerosas gorgonias y corales de mesa dominan la escena. Puede haber encuentros frecuentes con tiburones de arrecife de punta blanca en los primeros 10 metros. Además, los tiburones martillo y los tiburones grises se encuentran más profundos, hacia la "silla de montar", entre Jackson y Woodhouse Reef.



INSTRUCCIONES

Aquí las condiciones para una recuperación a la deriva ocurren muy raramente. El viaje de regreso se evalúa en función de las corrientes. La parte más interesante es la menos profunda, entre los 5 y 15 metros, gracias a su color y variedad. Vale la pena mencionar echar un vistazo a la "silla de montar", a unos 27 metros. Las corrientes, si están presentes, aumentan hacia el oeste, y en cotas menos profundas. La forma particular de este arrecife hace que la masa de agua se eleve a lo largo del arrecife, empujándote hacia la silla de montar y hacia arriba. En este caso, es aconsejable alejarse del arrecife y sumergirse más profundo, especialmente en tu camino de regreso. Es esencial una buena planificación del suministro de aire y del esfuerzo requerido.

ADVERTENCIA: Las corrientes pueden ser muy fuertes y arrastrar incluso a un buceador en forma, bien entrenado hacia la parte superior del arrecife o hacia un área con aguas extremadamente turbulentas. Las condiciones de recuperación en ese punto pueden ser difíciles incluso con una pneumática o con un barco. Recomendamos controlar constantemente la flotabilidad, para evitar ser arrastrado por las corrientes

hacia la parte más superficial o hacia la zona de olas turbulentas.

North Jackson

GPS: Punto de entrada

- Long. 28° 0'43.66"N
- Lat. 34°28'24.84"E

Nivel: experto - avanzado



Escenario

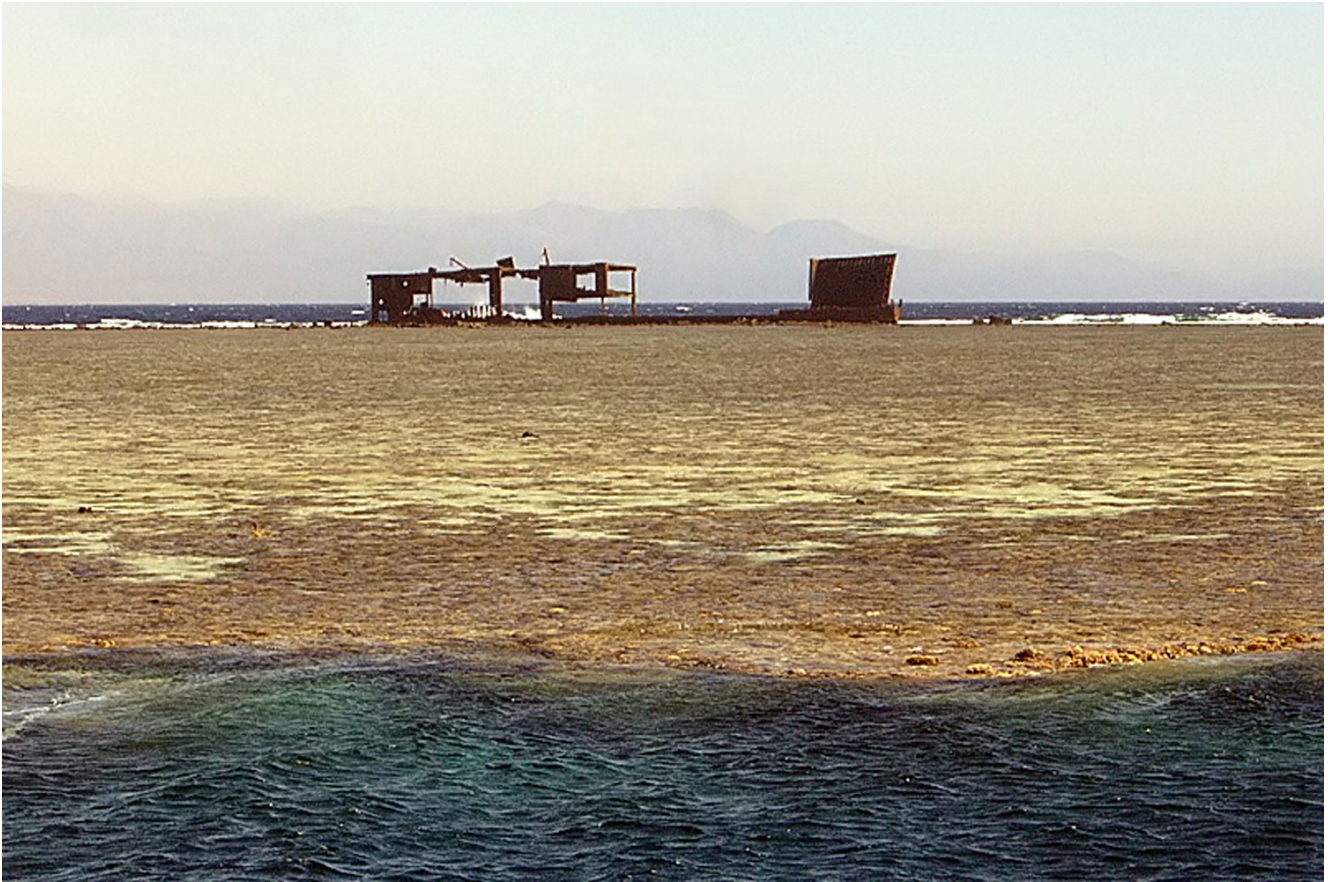
La pared, en comparación con otras inmersiones en el mismo arrecife, no es de gran interés. Si se bucea en North Jackson es por una razón: los tiburones martillo, aunque su número ha disminuido notablemente en los últimos años.

Qué ver y cuándo

Los tiburones martillo se pueden ver en el período que se extiende desde mediados de junio hasta principios de octubre.

INSTRUCCIONES

El buceo en North Jackson debe planearse de acuerdo con el mar y las condiciones actuales. El mejor momento para hacerlo es con la marea baja y la corriente va hacia el sur. Si no dispones de una penumática, es aconsejable sumergirte cuando el viento está cayendo (generalmente a primera hora de la tarde). Dejando el pecio del Lara atrás, podemos nadar inmediatamente en el azul hacia el norte, a una profundidad de unos 10-15 metros, hasta que la sombra del arrecife haya desaparecido por completo.



En ese punto, comienzas a descender, siempre nadando lentamente si la corriente proviene del Norte, luego esperas. La profundidad ideal es la de la termoclina, a 22-26 metros. No tienes que ir más profundo: si hay tiburones presentes, aparecerán. No se recomienda esperar más de 25 minutos para evitar desplazamientos en áreas distantes o peligrosas. Después de la inmersión, dependiendo de las condiciones del mar y los medios disponibles, puede nadar hacia la pared y salir a uno de los lados del arrecife, o decidir salir a la superficie en el azul. Con las corrientes ideales, el grupo de buceo debería poder moverse hacia la pared sin aletear. Si vas con buceadores de bajo consumo y si no has pasado demasiado tiempo en profundidad, puedes continuar la inmersión, derivando a lo largo de Ras Goma.

ADVERTENCIA

- No bucees con corrientes hacia el norte y con mar agitado, si no dispones de una neumática de apoyo. Jackson Reef está ubicado entre Grafton y Enterprise Passage, dos canales importantes para la navegación marítima, atravesados incesantemente por buques de carga y portacontenedores.
- Siempre se recomienda salir a la superficie cerca del arrecife, en un área donde los equipos locales están buscando buceadores y boyas marcadoras de buceadores, para mantenerse a salvo de las hélices de los barcos. Con viento del norte, ascender en el lado expuesto del arrecife es impensable con un barco normal.
- ¡Estar en el azul puede desorientarte! Puede generar mareos y aumentar la narcosis. La falta de puntos de referencia hace que sea necesario mantener la vista fija en los instrumentos y en las burbujas, controlando continuamente tu flotabilidad y manteniéndote cerca de tu compañero y del resto del grupo.
- Con las corrientes del sur, la visibilidad, que suele ser muy buena, empeora drásticamente y pueden ocurrir fenómenos de turbulencia, con remolinos, fuertes corrientes ascendentes y descendentes que, sin referencias, pueden afectar al buceador más experimentado. En estas condiciones, me fijo primero en las

burbujas como ascienden, antes de sumergirme. ¡Las fuerzas de la naturaleza deben ser respetadas!

Agradecimiento

Muchas gracias a Franz, Andrea Zuccari y Francesco Pipino. Con su experiencia contribuyeron enormemente al artículo, ayudándome a entender mejor este arrecife y sus leyes.