

Kulttisukellus: Thistlegorm

Sukelluksen tyyppi: hylkysukellus

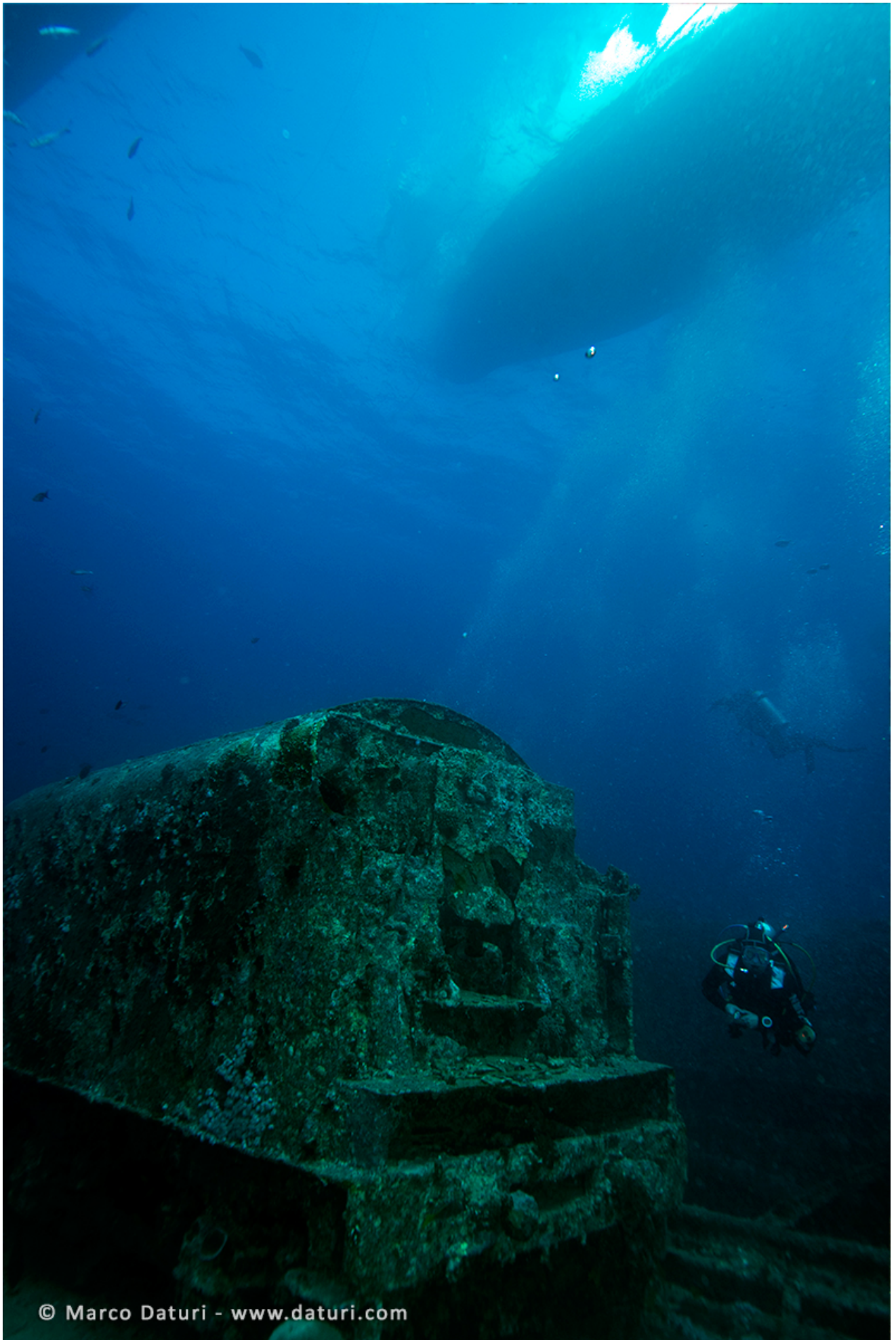
Sukelluksen taso: edistyneet, kokeneet sukeltajat

Hylyn sijainti: [27° 48' 51" N, 33° 55' 12" E](#)

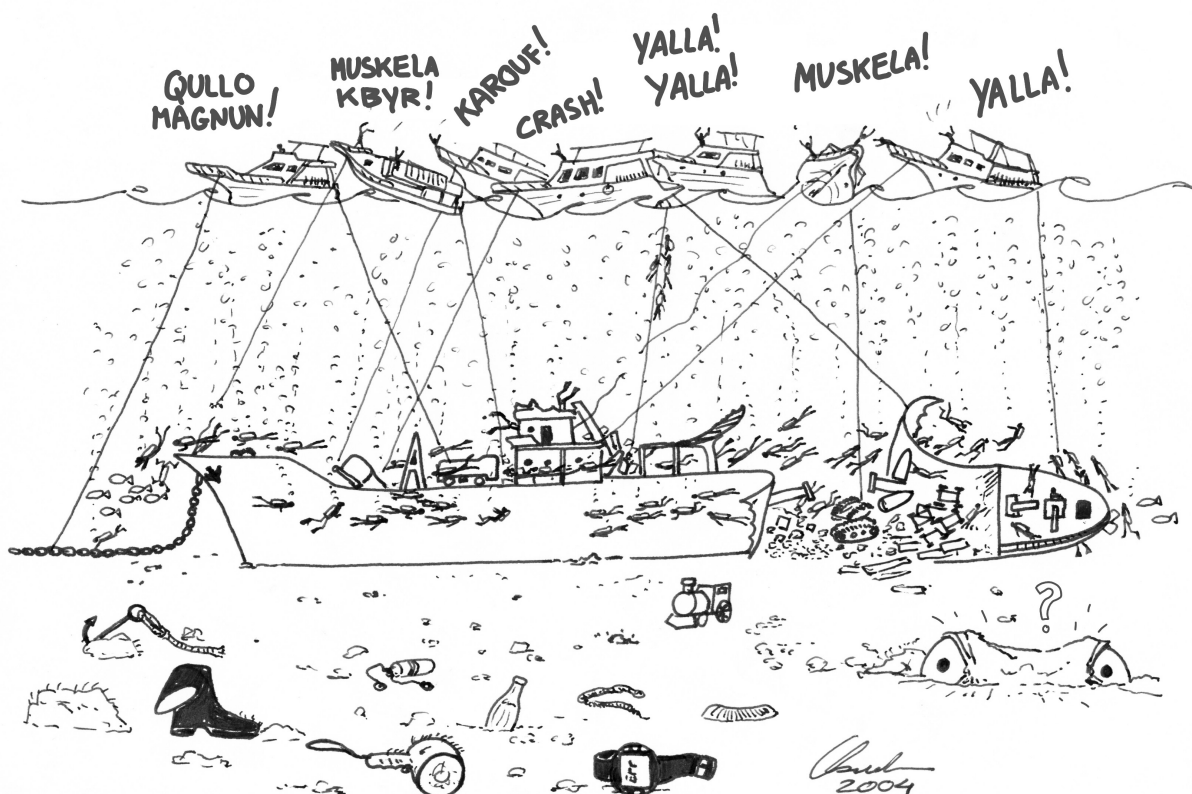
Hylyn pituus: 146 metriä

Hylyn uppoamispäivä: 6.10.1941

Upottaja: He-111 (saksalainen pommikone)



Louis Mallen elokuvassa "[The Silent World](#)" kapteeni Albert Falco sukelsi ensimmäisenä kaikista sukeltajista hyllylle, joka upposi Punaisellamerellä toisen maailmansodan aikana. Tämän ansiosta aluksesta otetusta valokuvasta tuli hetkessä legendaarinen. Kuvassa näkyy aluksen kello ja siinä nimi Thistlegorm. Laivan lastina oli moottoripyöriä, kuorma-autoja, sivuvaunuja, maastoajoneuvoja, lentokoneiden osia, junanvaununuja, kumisaappaita ja ampumatarvikkeita. (Ammuksia ja saappaita oli aivan uskomaton määrä.) Lastin ansiosta hylky on kuin aikakone, jonka avulla saa luotettavaa tietoa kyseisen aikakauden kalustosta. Kun itse katsoin tämän elokuvan, en osannut aavistakaan, että jonain päivänä tälle hyllylle sukeltaminen olisi minulle jokapäiväistä puuhaa.



SUKELLUSOPASTUS

Gobalin salmen alueella esiintyy voimakkaita tuulia ja vuoroveden aiheuttamia virtauksia. Kannattaa siis varautua voimakkaisiin ja vaihtuviin virtauksiin, jotka saattavat muutamassa tunnissa muuttaa suuntaansa 180°. Kun varaudut riittävän hyvin, et joudu yllätetyksi. Laskeuduttaessa (ja myös nousun aikana) on välttämätöntä pitää kiinni laskeutumisköydestä, ellei sukella kumiveneestä. Jos päästät irti köydestä, et ehkä pysty enää uimaan takaisin sen luokse. Vaikka onnistuisitkin pääsemään takaisin köyden luokse, saattaa käydä niin, että ponnistelusi vaativat puoli pullollista kaasua. Muista asettaa vaihtoehtoinen ilmanlähde niin, että kaasu ei pääse vapautumaan virtauksen mukana, toisin sanoen suokappaleen tulee olla huolellisesti peitettynä tai sen tulee osoittaa kohti virtausta.



Jos otetaan huomioon kaikki maailman sukelluskohteet, niin nimenomaan sukellus Thistlegorm-hyllylle on se sukellus, jolla kannattaa olla Nitrox-kortti. Ensimmäinen sukellus suoritetaan yleensä hylyn ulkopuolella. Sukelluksella voidaan käyttää 32-prosenttista tai jopa 36-prosenttista nitroksia (suurimman sallitun käyttösyvyyden ollessa 28,8 m), jos et aio oleskella pohjassa 32 metrissä.

Kun virtaussuunta on pohjoisesta, keulaan kerääntyy joukottain piikkimakrilleja, koralliahvenia, napostajia ja tonnikaloja. Ylä- tai alapuolelta katsottuna se on hieno näky. Aluksen perän ja sen osan välillä, jossa räjähdys tapahtui, uiskentelee lepakkokaloja ja barrakudaparvia. Aluksen keula on selfie spot -paikka. Perä on syvemmillä, ja se on melkein 90° kulmassa. Tällä sukelluksella ilmankulutus on suurta.



Toinen sukellus tapahtuu hylyn lastiruuman sisällä. Sopiva seos on tällöin 36-prosenttinen nitroksi. Paikassa, jonka maksimisyvyys on 26 metriä, ei kannata käyttää seosta, jonka prosenttiluku on tätä alhaisempi. Ilmankulutus on tällä sukelluksella hyvin vähäistä, koska täällä ei ole virtauksia. Lastiruuma jakaantuu useampaan osaan, ja nämä eri osat sijaitsevat kahdessa kerroksessa. Kaikki osat eivät ole yhteydessä toisiinsa, mutta kaikki aukeavat kuitenkin kohti keskiosaa. Vastaavanlainen rakenne on useimmissa rahtilaivoissa, sillä tämän järjestelyn avulla halutaan tehdä tavaran lastaus ja purku mahdollisimman helpoksi. Vasemmalla puolella sijaitsevaan ruumaan #1 ei ole pääsyä kummastakaan kerroksesta johtuen säiliövaunun romahtamisesta kannella. Ruuma #3 on lähes kokonaan pimeä, ja myös sinne on vaikea päästä sisään. Siellä ei sitä paitsi ole mitään kiinnostavaa, sillä siellä on lastina ollut vain hiiltä. Lastiruuman eri osien tutkiminen ei välttämättä ole hyvä idea; parempi on varmasti pysytellä lähellä keskiaukkoja. Näkyvyys on sisäpuolella yleensä kohtuullinen, ja kaiken sisäpuolella olevan pystyy näkemään myös ulkopuolelta.

Viimeisimmän [HEPCAn](#) suorittaman arvion mukaan hylyn teräsrakenteet ovat heikentyneet. Kansiin on tehty reikiä, jotta ilmakuplat pääsisivät poistumaan paremmin, sillä ne ovat ensisijainen syy korroosioon. Hylyn ympärille on asennettu myös kiinnitysketjuja, jotta sen rakenne säilyisi mahdollisimman hyvänä.

VAROITUS:

Älä lähde sukeltamaan tässä kohteessa, jolle olet tarpeeksi kokenut ja fyysisesti riittävän hyvässä kunnossa.

Thistlegorm-hyllällä tapahtuu yksinään enemmän onnettomuuksia kuin Sharm el-Sheikhin kaikissa muissa sukelluskohteissa yhteensä!

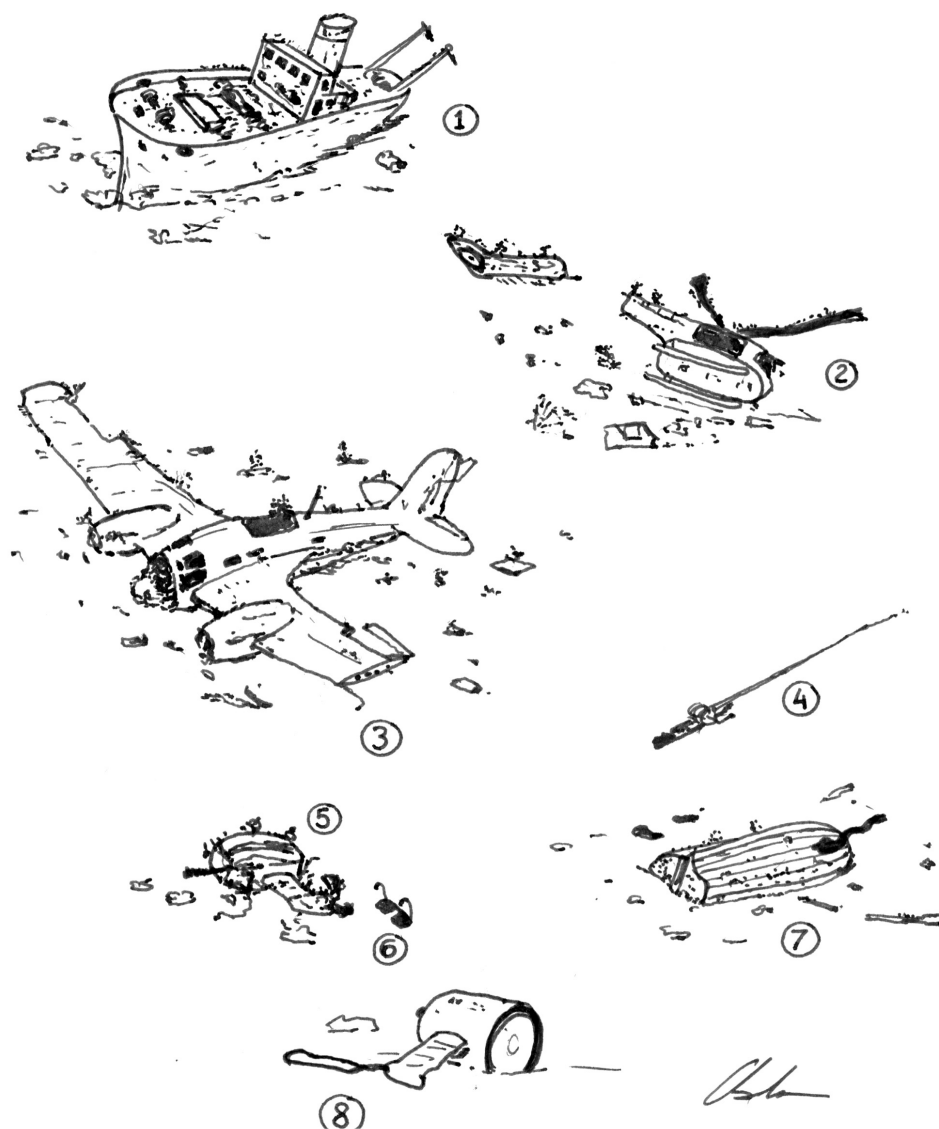
Sukelluskohteita on siellä yli 90. Laivojen ja kumiveneiden potkurit ovat suurin uhka sukeltajille.

Muista siis aina laskeutua köyttä pitkin. Merenkäynti voi olla erittäin ankaraa, ja ankkurissa olevan aluksen sukellustasanteelle kiipeäminen saattaa olla vaarallista ja fyysisesti raskasta.

Kun virtaukset ovat voimakkaita ja merenkäynti kovaa, tulee dekompressiosukelluksia välttää näissä olosuhteissa.

On suositeltavaa käyttää suojakäsineitä, jotka suojaavat käsiä viiltohaavoilta.

**Luettelo Thistlegormin lähistöllä
sijaitsevasta toistaiseksi
kadoksissa olevasta omaisuudesta**



- 1 - Thistlegormin salaperäinen sisaralus
- 2 - Helikopteri
- 3 - Pommikone, joka upotti Thistlegormin
- 4 - Kapteeni Ellisin onki
- 5 - Kumiveneen off-shore-moottori
- 6 - Kumiveneen ajajan lasit
- 7 - Thistlegormin pelastusvene
- 8 - Taskulamppu nro 21, jonka tämän artikkelin kirjoittaja kadotti helmikuussa vuonna 1999

Yhteydet: 2 - 4 tunnin laivamatka Sharm el-Sheikhistä, Hurghadasta ja El Gounasta

Lentokentät: Sharm el-Sheikh, Hurghada, El Gouna

Rolf Schmidt, Adel Taher ja John Keen keskustelevat turvallisuudesta Thistlegorm-hyllällä.

Andrea Zuccari hylyllä vedenalaisella skootterilla. Taustaselostajana on elokuvaohjaaja Ahmed Sharif.