

Xulo, pääskyjen luola

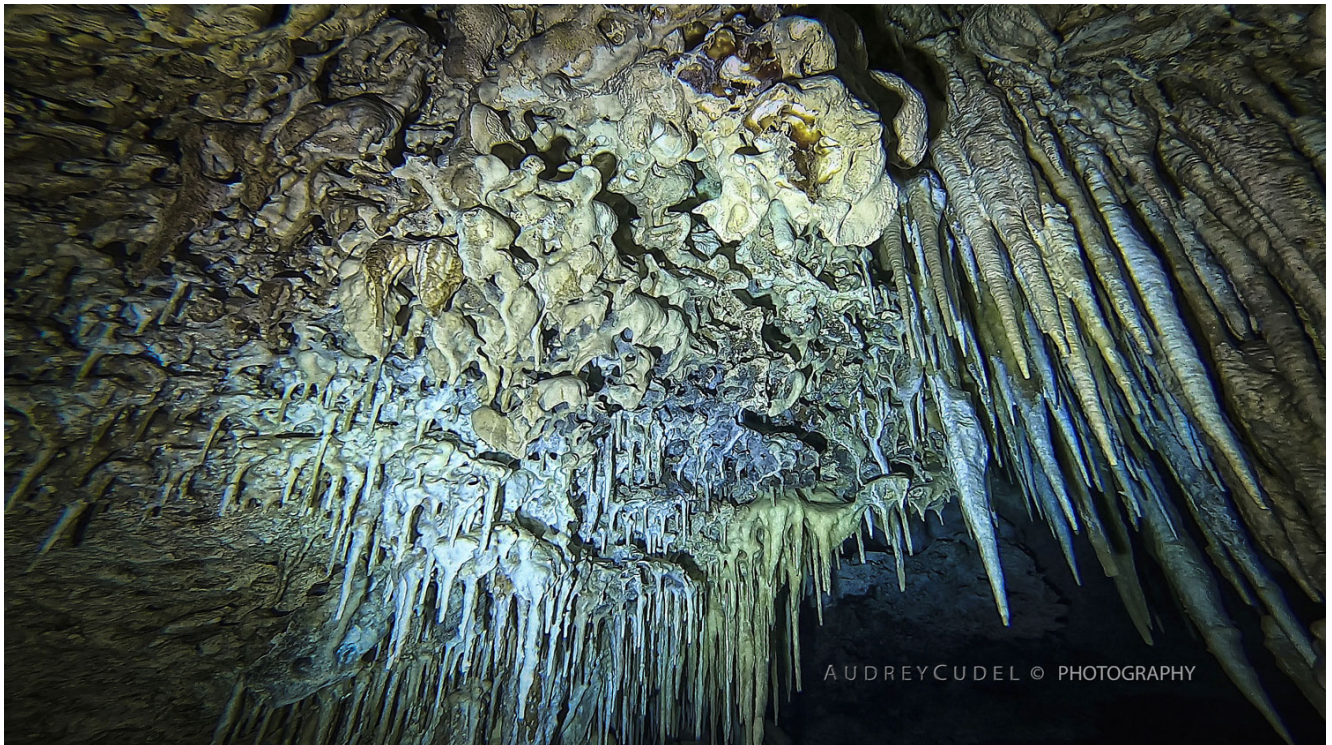
Hyllyn sijainti: Muyil, Quintana Roo, Meksiko

Sukelluksen tyyppi: Luolasukellus

Sukellusten vaikeusaste: Kokeneet luolasukeltajat

Keskimääräinen syvyys: 10 metriä

Maksimisyvyys: Enimmillään 27,1 metriä





Tätä nykyä Jukatanin niemimaata voidaan pitää hyvin suurella syyllä luolasukelluksen mekkana. Tasaisesta karstimaasta muodostuvan maiseman alla on laaja pohjavesialue, johon on mahdollista päästä tuhansien karstivajoamien eli doliinien kautta. Nämä vajoamat, joita kutsutaan nimellä "cenote", ovat yleisiä pohjoisilla alangoilla.

Meneillään oleva tutkimustyö ja uusien cenotien löytäminen johtavat siihen, että tiedossa oleviin pohjavesiverkostoihin tulee joka vuosi lisää kilometrejä. Luultavasti olisi tarpeen laatia tietosanakirja, jotta voitaisiin kuvata jokaisen siellä olevan yksittäisen luolan kauneus ja ainutlaatuisuus.

Jotkut cenoteista sisältävät kuitenkin yksinään kaiken sen, mitä luolasukeltaja todennäköisesti kaipaa. Sieltä löytyy niin koristeellisia huoneita, jatkuvasti vaihtuvia maisemia kuin myös erilaisia tippukivilajeja, joita ei näe muualla. Samoin tarjolla on sekä matalampia että syvempiä vesireittejä ja myös monimutkaista navigointia vaativia siirtymisiä esimerkiksi toiseen cenoteen. Sinne pääsy edellyttää selvitymistä erilaisista enemmän tai vähemmän ahtaista paikoista.

Uku Cuzam tunnetaan myös nimellä Pääskyjen luola (Cueva Golondrinas). Alvaro Roldan teki vuonna 2013 tutkimuksiaan mayojen maalla, jolloin paikan omistaja huolehti alueen vartioinnista. Useimmat ihmiset haluavat kunnioittaa hänen muistoaan ja kutsuvat siksi luolaa yksinkertaisesti nimellä Xulo (Dzulo) tämän kyseisen omistajan mukaan.

Xulo on yksi neljästä Caterpillar-luolaston cenotesta. Caterpillar-luolasto on meksikolaisten standardien mukaan pieni huolimatta siitä, että sen sisältämiä reittejä on tähän mennessä tutkittu ja kartoitettu yhteensä 13 452 metriä. Xulo erottuu joukosta reitteineen, joita on 1 372 metriä. Siellä on sekä leveitä että todella kapeita kulkuväyliä. Tämä cenote sijaitsee Muyil-kylän ulosajotien tuntumassa. Alueen geologia eroaa melko paljon niiden tunnettujen alueiden geologiasta, jotka sijaitsevat kauempana pohjoisessa Playa del Carmenin ja Tulumien välillä. Xulo sijaitsee Caterpillar-cenoten alajuoksulla, ja sen sijainti on tällä hetkellä lupaava, koska se sijaitsee kohtalaisen lähellä Doggy-luolastoa.



ALKUOHJEISTUS

Xulolle pääsee helposti autolla, sillä luola on vain noin 200 metrin päässä valtatieltä. Pysäköintialueelta on vain 20 metrin kävelymatka siihen kohtaan, josta laskeudutaan veteen. Luolan sisäänpääsyn ympärillä olevaa aluetta hoidetaan ja vartioidaan hyvin, ja paikalle on joitakin vuosia sitten lisätty mukavuuksia uusien tilojen muodossa. Kun sisäänpääsymaksu on maksettu, autoa vartioidaan koko sukelluksen ajan.

Kulku pysäköintipaikalta alas muutamia askelmia pitkin johtaa melko laajaan kuivaan koristeelliseen luolaan, josta avautuu kaivettujen tunnelien verkosto. Leveät lisäaskelmat on rakennettu helpottamaan kulkua matalaan altaaseen, jossa on puhdasta vettä. Allasta ympäröivät puhtaanvalkoiset stalaktiitit. Yhteen niistä on sidottu luolan pääreitit köysi, joka alkaa kapean sisäänkäynnin luota. Viehättävyys on huipussaan, kun on päästy joitakin metrejä alaspäin uitaessa valtavan koristeellisen huoneen läpi, joka on kuin katedraali.



Huoneen perällä on ovi, jonka kautta pääsee siirtymään seuraavaan osaan. Tällä alueella esiintyy enemmän tanniineja, ja rikki on jättänyt keltaisia ja mustia merkkejä kerroksina ympäröiviin tippukiviin. Juuria on tunkeutunut osittain veden alla olevaan luolaan, joka johtaa ensimmäiseen matalaan ja kapeaan käytävään. Palkinto odottaa toisella puolella, kun tullaan sisään valtavaan huoneeseen, joka saa hengityksen salpautumaan. Huone on jälleen täynnä ainutlaatuisia muodostelmia. Lyhyempiä yhdensuuntaisia osuuksia on mahdollista tutkia poistumalla pääreitiltä. Lisäksi tarjolla on kaksi hyvin vastakkaista reittiä, jotka ovat molemmat tutkimisen arvoisia.

Pääreitti johtaa luolan syvimmälle reitille, jolla näkymät muuttuvat hyvin rajusti täysin toisenlaisiksi. Makean veden tunneli, joka on hauraan, puhtaanvalkoisen kalkkikiven peitossa, johtaa alas 27,1 metrin syvyyteen ja päättyy pystysuoraan kuiluun noin 550 metrin päässä sisäänkäynnistä.

Jos siirtyy pois pääreitiltä ja seuraa merkittyjä nuolia, pääsee matalalle siirtymäreitille. Tämä hieno kilometrin pituinen reitti johtaa Caterpillar-cenotelle. Reittiin sisältyy ylimääräistä haastavaa navigointia. Tämä koristeellinen käytävä, jonka katto on matalalla, sisältää jonkin verran kapeita kohtia, joiden läpi on mahdollista päästä vain sidemount-kokoonpanolla, jos haluaa huolehtia luolan suojelusta. Reitillä on tarjolla monia mahdollisia poikkeamia sivuille. Jotkut niistä ovat kuitenkin sellaisia, että niitä ei tule seurata, koska tästä saattaa seurata enemmänkin vahinkoa kuin antoisia kokemuksia.

Legendan mukaan pääskynen symbolisoi rohkeutta, kokemusta ja sellaisia arvoja, jotka saavat sen suunnistamaan pitkiä matkoja ja palaamaan aina takaisin kotisatamaan. Ne, jotka ovat joskus sukeltaneet Xulossa, ovat havainneet, että tämä luola on muihin luoliin verrattuna kuin ainutlaatuinen kotisatama, johon haluaa palata aina uudelleen.



TURVALLISUUTEEN LIITTYVIEN SEIKKOJEN TARKASTUS ENNEN SUKELLUSTA

HANKI KUNNON KOULUTUS ÄLÄKÄ SUKELLA PIDEMMÄLLE, JOS ET OLE SAANUT LUOLASUKELLUSKOULUTUSTA.

Turvallinen luolasukeltaminen vaatii koulutusta, säännöllistä harjoittelua, asianmukaista konfiguraatiota ja kaasuseosten oikeanlaista valintaa. Kun sukellaan luolissa ja vastaavissa suljetuissa ympäristöissä, on aina huolehdittava seuraavasta kolmesta seikasta: oman ryhmän turvallisuudesta, kunnioittavasta suhtautumisesta muihin ryhmiin ja viimeisenä, mutta ei vähäisimpänä, luolien suojelusta.

Vaikka Xulolle on helppo päästä ja se on keskisyvyydeltään kaiken kaikkiaan matala, siellä on kuitenkin enemmän tai vähemmän ahtaita paikkoja. Nämä vaativat varusteiden kokoonpanon muokkausta, jolloin stage-säiliöllä varustetut sidemount-pullot ovat suositeltavimmat. Samoin vaaditaan hyvää potkutekniikkaa ja sukellusasennon hallintaa.



Pääreitin karstimaa on melko stabiilia ympäristöä, mutta jotkut lisälenkit johdattavat paikkoihin, jotka ovat lietteisiä ja hauraampia. Näissä paikoissa näkyvyys saattaa pudota heikosta jopa nolnaan. Tällaisilla alueilla on tarpeen ottaa huomioon sopiva ryhmäkoko ja toimia niin, että liete ei pääse leviämään. Näin toimien saatetaan välttää epämiellyttävät seuraukset. Sukeltajan tulee myös olla tietoinen omista rajoistaan eikä vain sokeasti luottaa merkittyyn reittiin olettaen, että ihmisen elimistö sopeutuu mihin tahansa.

Eksyminen on luultavasti luolaonnettomuuksiin liittyvistä vaaratilanteista kaikkein uhkaavin, koska sen seurauksena sukeltajalta saattaa loppua hengityskaasu ennen kuin hän selviää ulos. Navigointi Xulossa voi vaihdella hyvin yksinkertaisesta erittäin haastavaan. Kaiken kaikkiaan reitit on merkitty siellä kohtuullisen luotettavasti, mutta luolasta ei kuitenkaan tällä hetkellä ole saatavilla mitään yksityiskohtaista karttaa. Jos uskaltaudut haastavalle reitille, oikeiden navigointimenetelmien käyttäminen on välttämätöntä. Tähän sisältyvät merkinnät, viittaukset ja kompassi. Quintana Roossa kaikki pohjavesijärjestelmät virtaavat kaakkoon merta kohti. Tämän yhteyden tietäminen saattaa auttaa suunnan valinnassa, kun olet eksyksissä, vaikka virtaus olisikin ilmeisen olematonta.

Pidä mielessäsi, että takaisin ylös ja ulos johtava reittivaihtoehto, joka kulkee yläjuoksuun Caterpillar-cenotelle, on 90 minuutin nousureitti. Siihen sisältyy vain yksi poikkeama ja yksi T-risteys.

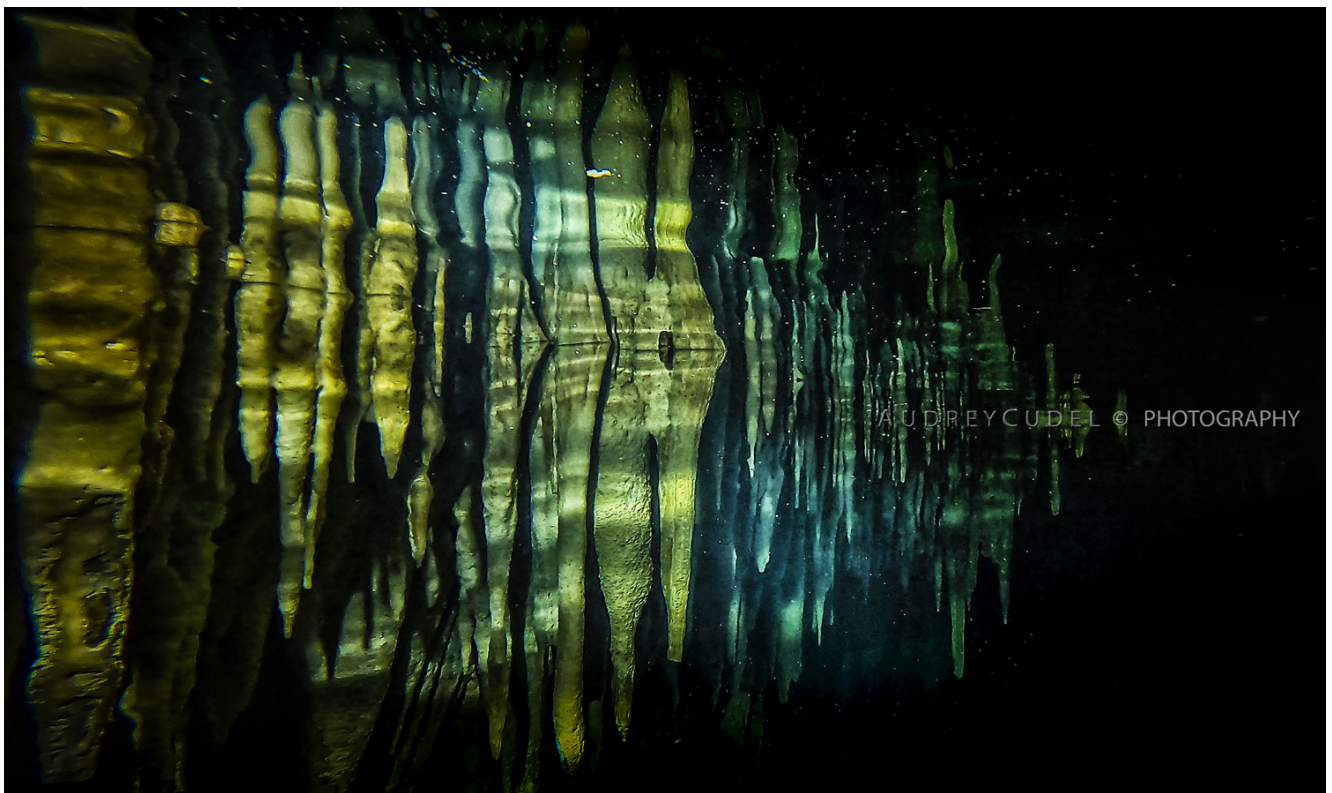
Muyilin alueella ei ole tähän mennessä voitu hyödyntää mitään säännöllisesti toimivaa matkapuhelinverkkoa, joten hätäpuheluiden soittaminen on mahdotonta. Sieltä on 20 minuutin ajomatka takaisin sivilisaation pariin, jossa on mahdollista olla yhteydessä DANIin (Divers Alert Network) tai johonkin saatavilla olevaan pelastusryhmään. Lähimpään painekammioon, joka sijaitsee Playa del Carmenissa, matkaa tulee vielä 40 minuuttia lisää.



LUOLIIEN SUOJELU: 'SOMOS LOS CENOTES' (ME OLEMME CENOTET)

Xulolla on tapahtunut monta muutosta sekä maan pinnalla että maan alla sen jälkeen, kun siellä tehtiin tutkimuksia vuonna 2013. Maan pinnalla on hävitetty metsää, louhintaa on suoritettu ja uudet tiet, joita on avattu tällä hetkellä myytävänä olevalla tonttimaalla, keräävät tietullia. Valitettavasti Caterpillarin reitillä vaikuttaa siltä, että käytävät laajenevat, koska siellä vierailevien sukeltajien joukko ja rikkoontuneiden tippukivien määrä lisääntyy joka vuosi.

Viimeisten 30 vuoden aikana ympäristöön kohdistuva paine on levinnyt etelään. Playa del Carmenista, joka oli aikaisemmin kalastajakylä, on tullut suurkaupunki, jonka väestö on kaksinkertaistunut vuodesta 2000, niin että asukkaita on vuonna 2020 yli 200 000. Tulum oli aiemmin hiljainen kylä, mutta nyt se on ylimainostettu ja -hinnoiteltu paikka. Väkimäärä on kasvanut siellä neljä kertaa suuremmaksi kuin mitä sen kantokyky kestää, kun otetaan huomioon jätevesien käsittely, kulutus ja luonnonvarojen hallinta. Nämä nopeasti ja hallitsemattomasti laajenevat kaupungit eivät hyödynnä välttämätöntä koulutusta eivätkä infrastruktuureja suojellakseen luonnollista elinympäristöään tässä tilanteessa.



Tämä on hälyttävää Muyilin kaltaisen alueen kannalta, sillä se saattaa olla seuraavana listalla. Vaikutukset tuntuvat jo alueella, vaikka jotkut asukkaat taistelevatkin kovasti alueen kehittäjiä ja turismin tunkeutumista vastaan tekemällä cenoteille pääsyn haastavammaksi. Pohjavesijärjestelmät, jotka ovat yhteydessä toisiinsa, kärsivät korruptoituneista kehitysohjelmista, jotka levittävät jätteitä tietoisesti ja vauhdilla pohjavesialueelle.

[SOMOS LOS CENOTES](#) -järjestö on yksi niistä järjestöistä, jotka taistelevat tämän arvokkaan asian puolesta. Se on yksi niiden muutamien harvojen joukossa, jotka lisäävät tietoisuuttamme siitä, kuinka elintärkeitä nämä Xulon kaltaiset lajiansa edustavat ihmeet itse asiassa ovat. Tämä järjestö taistelee niitä vaikutuksia

vastaan, joita me kohdistamme tähän kokonaisuudessaan upeaan alueeseen.

Jos cenotet ovat tällä hetkellä uhanalaisia, se merkitsee, että samoin olemme me kaikki. Nehän ovat elämän lähteitä ja elintärkeitä luonnon hyvinvoinnille. Kestävä toiminta ja suojeleminen eivät ole synonyymeja kehityksen pysäyttämiseksi, vaan ne tarkoittavat ennemminkin hallittua, vastuullista ja suojelevaa tapaa toimia vuorovaikutuksessa ympäristömme kanssa.



Tietoa artikkelin kirjoittajasta

Audrey Cudel on luolatutkija ja tekniikkasukelluksen kouluttaja, jonka erikoisalaa ovat sidemount-sukellukseen liittyvät asiat sekä luolasukelluskoulutus Euroopassa ja Meksikossa.

Hänet tunnetaan sukellusalalla myös vedenalaisena valokuvaajana. Hän kuvaa syvällä sukeltavia tekniikkasukeltajia ja luolasukeltajia. Cudelin töitä on ollut esillä aikakauslehdissä ja eri artikkeleissa. Niitä ovat julkaisseet Wetnotes, Octopus, Plongeurs International, Perfect Diver, Times of Malta, SDI/TDI ja DAN (Divers Alert Network).

Kääntäjä: Marianna Rantanen