

Plongée culte : le Thistlegorm

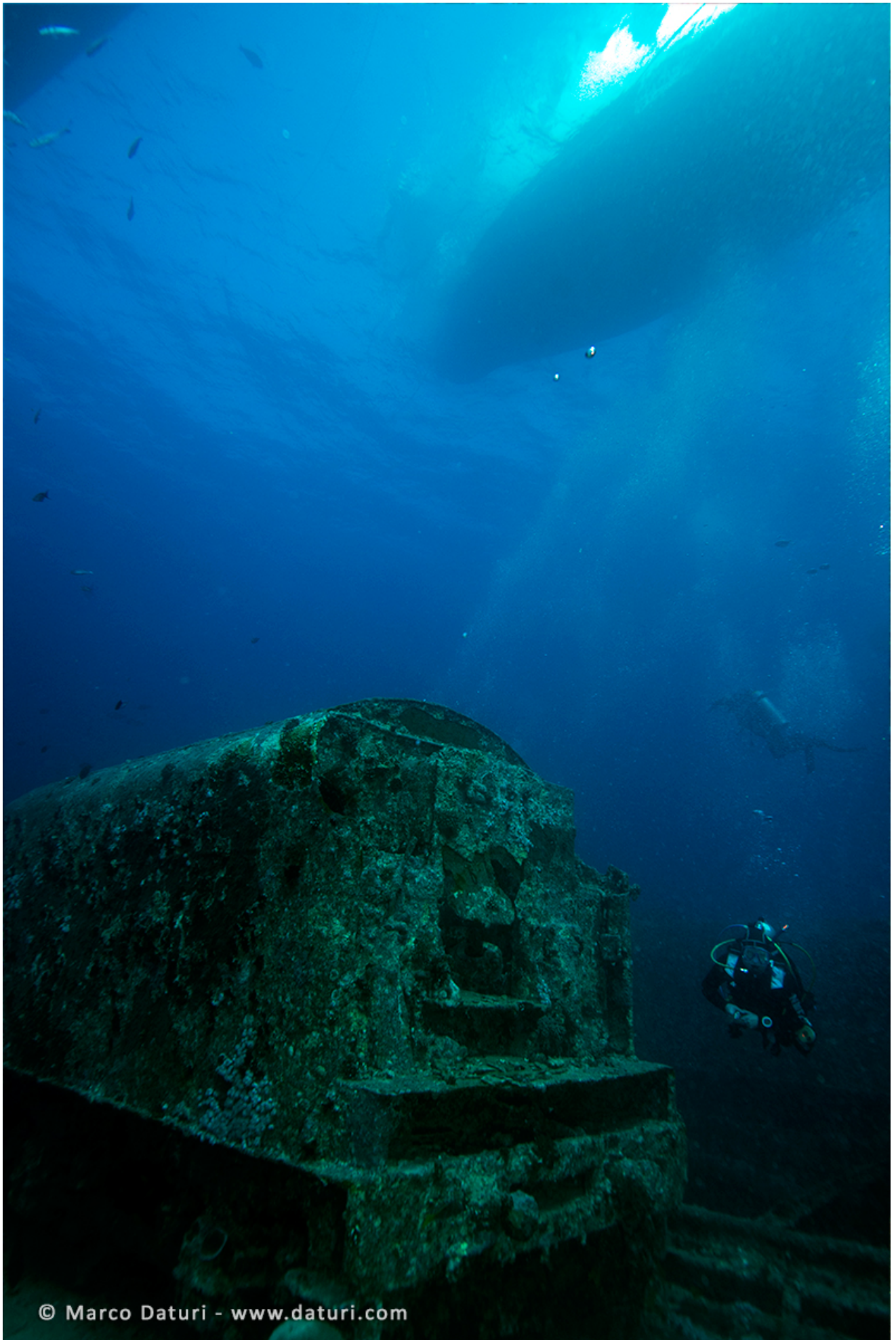
Type de plongée : épave

Niveau : avancé, plongeurs experts

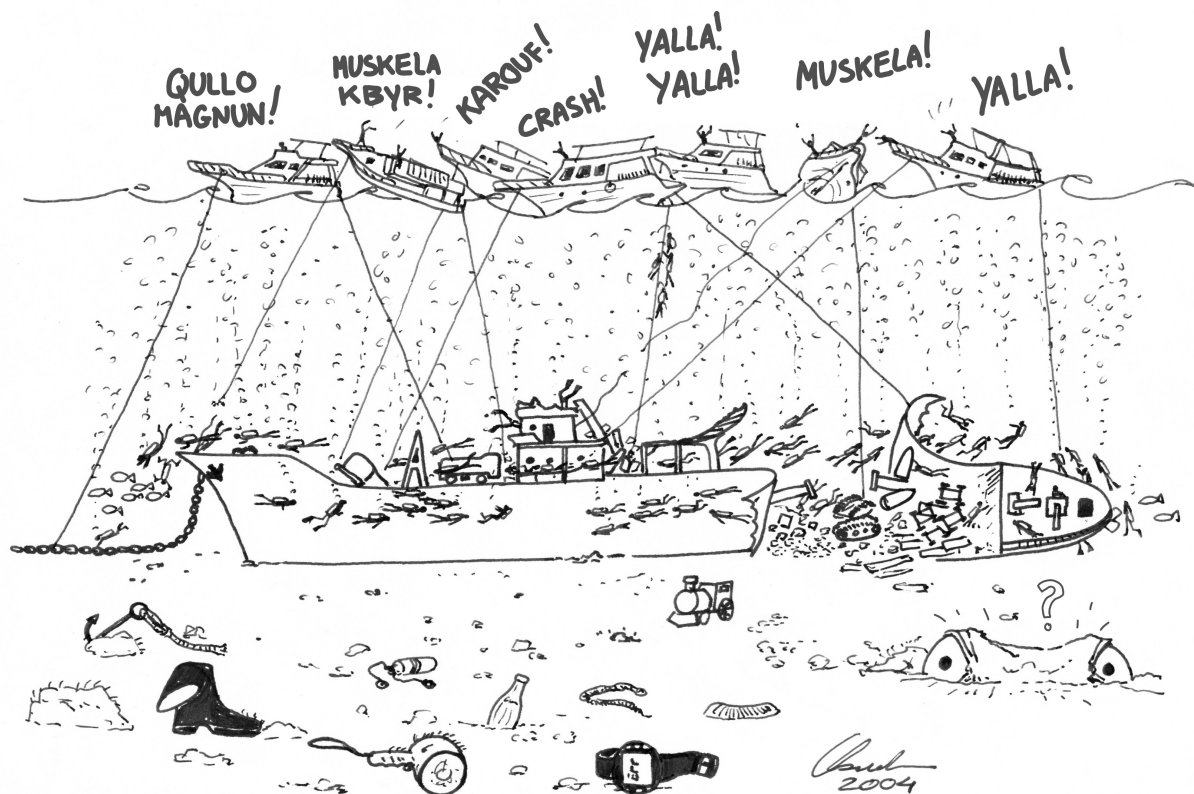
Emplacement géographique : [27° 48' 51" N, 33° 55' 12" E](#)

Longueur : 146 mètres

Date à laquelle il a été coulé : 6 octobre 1941, par un He-111 (bombardier allemand)



Dans [Le monde du silence](#) de Louis Malle, le capitaine Albert Falco effectue sa toute première plongée sur une épave coulée dans la mer Rouge durant la Deuxième Guerre mondiale : le plan de la cloche du navire arborant le nom Thistlegorm devient immédiatement légendaire. Chargé de motos, camions, side-cars, véhicules blindés, pièces d'avion, wagons ferroviaires, bottes en caoutchouc et munitions (les bottes et munitions en quantité industrielle), ce cargo est une authentique machine à remonter le temps. Je n'aurais jamais imaginé, en regardant ce film, qu'un jour les plongées sur cette épave deviendraient mon pain quotidien.



BRIEFING

Situé dans le golfe de Suez, le site est balayé par des vents forts et des courants de marée. Il faut s'attendre à un courant intense et variable, qui peut changer de direction à 180° en l'espace de quelques heures. À moins de plonger d'un zodiac, il faut descendre (et remonter, si si !) en tenant un bout. Si vous le lâchez, les courants pourraient vous empêcher de l'atteindre, ou vous faire consommer la moitié de votre bouteille pour y arriver. La source d'air alternative doit être positionnée de façon à éviter le givrage sous l'eau : embout bien couvert, ou dirigé dans le sens du courant.



S'il y a une plongée au monde qui est digne du brevet Nitrox, c'est bien celle du Thistlegorm. La première plongée sur ce site s'effectue généralement à l'extérieur de l'épave. On peut utiliser du nitrox 32, voire 36 (pour une profondeur maximale de 28,8 m) si le plongeur n'a pas l'intention de s'asseoir sur le fond à 32 m.

Sur le pont, lorsque le courant vient du nord, une multitude de vivaneaux, de demoiselles, de fusiliers et de thons viennent ravir les yeux des plongeurs. Que l'on se trouve au-dessus ou en dessous, il s'agit d'un véritable spectacle. Des platax et des bancs de barracudas errent gaiement entre la poupe et l'endroit de l'explosion. Le pont est le site par excellence des *selfies*. La poupe est plus basse, et posée à un angle de pratiquement 90 degrés. C'est la plongée la plus pénalisante en matière de consommation d'air.



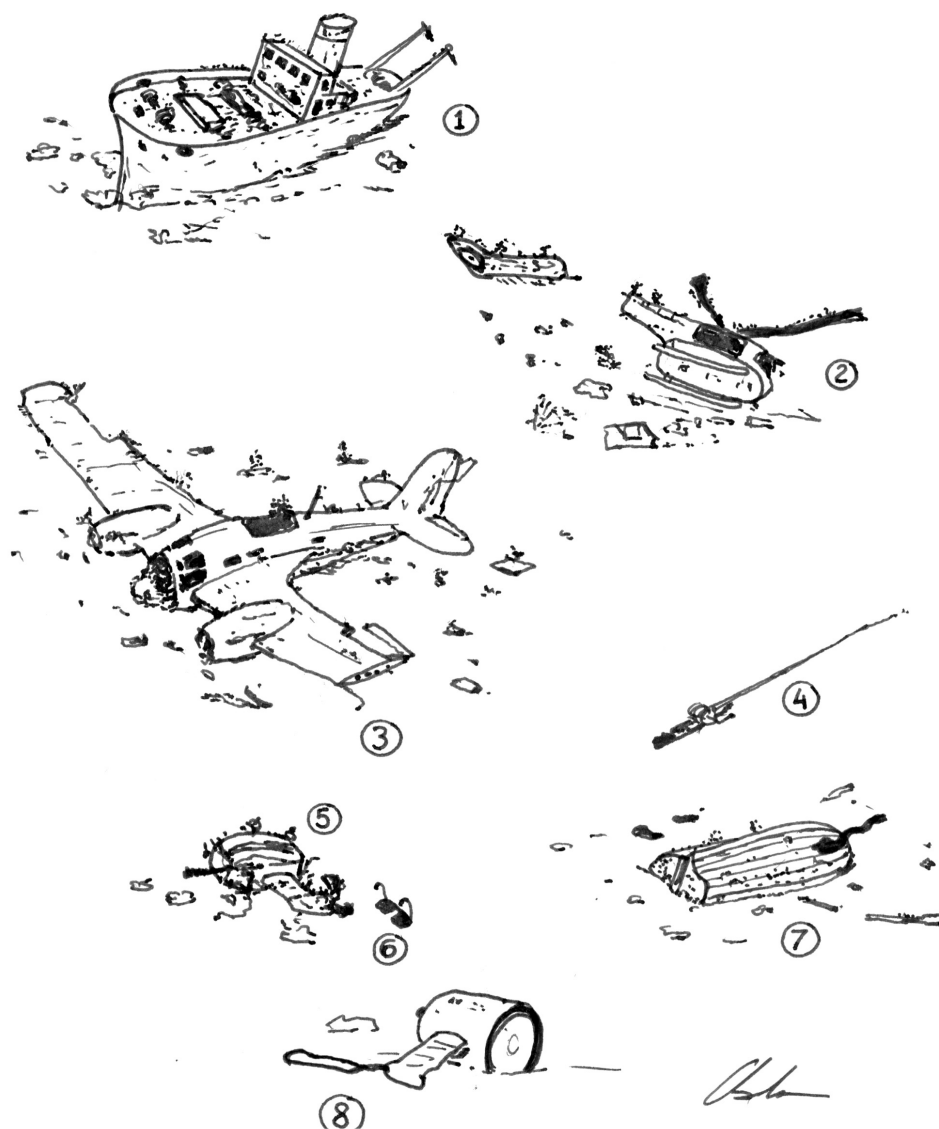
La deuxième plongée s'effectue à l'intérieur des orifices de l'épave. Le mélange respiratoire le mieux adapté à cette plongée est le nitrox 36. Il est inutile d'utiliser un mélange plus pauvre en oxygène sur un site où la profondeur maximale atteinte est de 26 m. Ici, la consommation d'air est minimale étant donné l'absence de courant. Les cales se situent sur deux niveaux. Elles ne communiquent pas toutes entre elles, mais sont toutes ouvertes vers le centre, comme dans la plupart des cargos, afin de faciliter les opérations de chargement et de déchargement. La cale n° 1 du côté gauche est impraticable sur les deux niveaux en raison de l'affaissement d'un wagon-citerne sur le pont. La cale n° 3 est toute noire, difficile d'accès, et peu intéressante : elle ne contient que du charbon. Explorer les profondeurs des cales n'est pas toujours une excellente idée. Mieux vaut rester proche des ouvertures centrales. La visibilité de l'intérieur est généralement décente, et tout est visible depuis l'extérieur également.

Un examen récent de l'épave réalisé par l'association de protection de l'environnement d'Hurgada ([HEPCA](#)) a permis d'identifier un affaiblissement des structures en acier. Des orifices ont été pratiqués sur les ponts afin de faciliter la fuite des bulles d'air, qui constituent la principale cause de corrosion. Des chaînes de mouillage ont également été posées autour de l'épave afin d'en protéger les structures.

ATTENTION :

Cette plongée est réservée aux plongeurs expérimentés et jouissant d'une bonne forme physique : le Thistlegorm à lui seul décompte davantage d'accidents que les 90 autres sites de Sharm el Sheikh réunis !
Le risque principal provient des hélices de bateaux et de zodiacs qui s'approchent de l'épave.
La remontée doit toujours se faire le long d'un bout. La mer peut être très agitée, et la remontée vers la plateforme du bateau amarré peut être dangereuse et physiquement éprouvante. Les plongées à paliers sont à éviter dans des conditions de forts courants et de mer houleuse.
L'usage de gants pour chantiers de construction ou anti-coupures est recommandé.

Liste d'objets perdus se trouvant dans les environs du THISTLEGORM



- 1 - le mystérieux navire jumeau du Thistlegorm
- 2 - un hélicoptère
- 3 - le bombardier qui a coulé le Thistlegorm
- 4 - la canne à pêche du capitaine Ellis
- 5 - le moteur du zodiac
- 6 - les lunettes du pilote du zodiac
- 7 - le canot de sauvetage du Thistlegorm
- 8 - la lampe de poche n° 21 perdue par l'auteur en février 1999

Logistique : l'épave se situe entre 2 et 4 heures de navigation de Sharm el Sheikh, Hurghada, El Gouna.

Aéroports : Sharm el Sheikh, Hurghada, El Gouna

Rolf Schmidt, Adel Taher et John Keen discutent de la sécurité sur le Thistlegorm:

Andrea Zuccari sur le pont avec un scooter sous-marin, voix off par le réalisateur Ahmed Sharif: