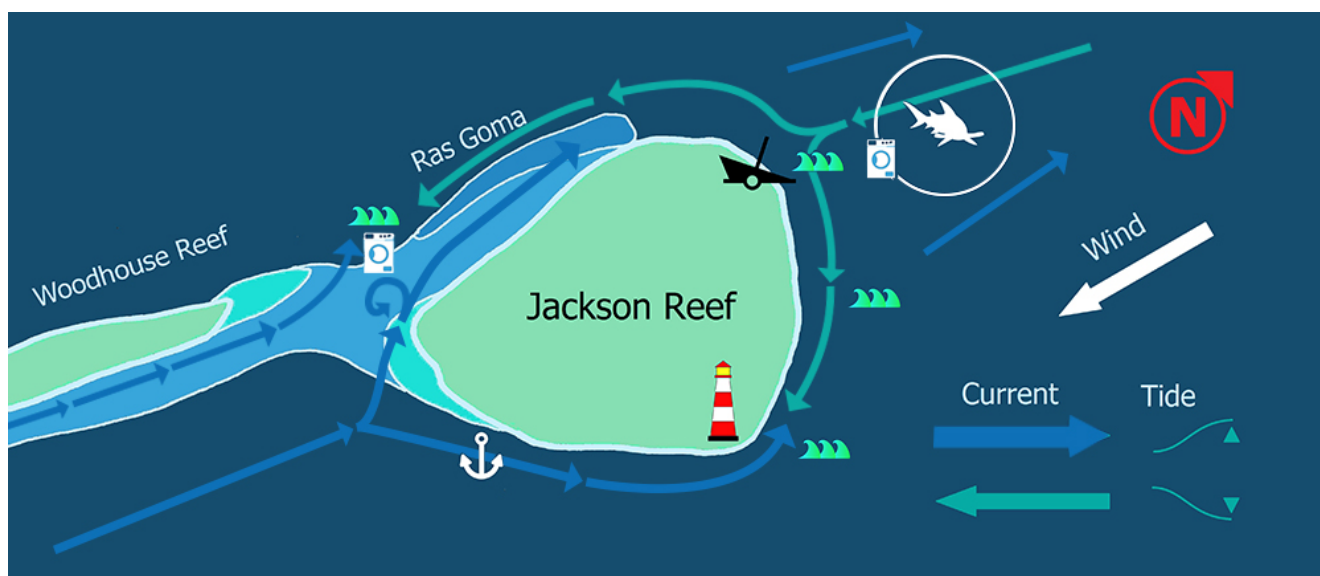


Kultowe nurkowania: skarby Jackson Reef (część 1)

Zatoka Aqaba, Egipt. Między wyspą Tiran a Synajem wschodnie wybrzeże zatoki zwęża się. Na środku cieśniny podwodna rafa znajduje się najbliższej powierzchni. Dzięki temu, że przepływają tam prądy bogate w składniki pokarmowe i dociera jasne światło, korale utworzyły system czterech częściowo wynurzonych raf. Jackson, rafa położona najbardziej na północ jest wystawiona na działanie wiatrów z północy i prądów z zatoki Aqaba podczas odpływu. Można powiedzieć, że jest to park rozrywki z kolejką górską dla nurków. Rafa Jackson jest podzielona na pięć miejsc nurkowych: Lighthouse, Garden, North Jackson, Ras Goma oraz sławna Sella zwana również Washing Mashine, czyli pralką. Jednak jeżeli źle zaplanujesz nurkowanie w tych miejscach, twoja przygoda może zmienić się w koszmar z powodu dużych fal i prądów. Od października poziom wody w całym basenie Morza Czerwonego obniża się na skutek parowania, co utrudnia przewidywanie pogody.



Chcemy przedstawić bogactwo i piękno Jackson Reef w dwóch częściach, w których opisujemy miejsca nurkowe i przedstawiamy potencjalne niebezpieczeństwa. Zaczniemy od trzech pierwszych nurkowań: **Lighthouse**, **Garden** i **North Jackson**.

The Lighthouse (Latarnia morska)

GPS

- Długość 28° 0'21.70"N
- Szerokość 34°28'17.68"E

Poziom: początkujący, zaawansowany

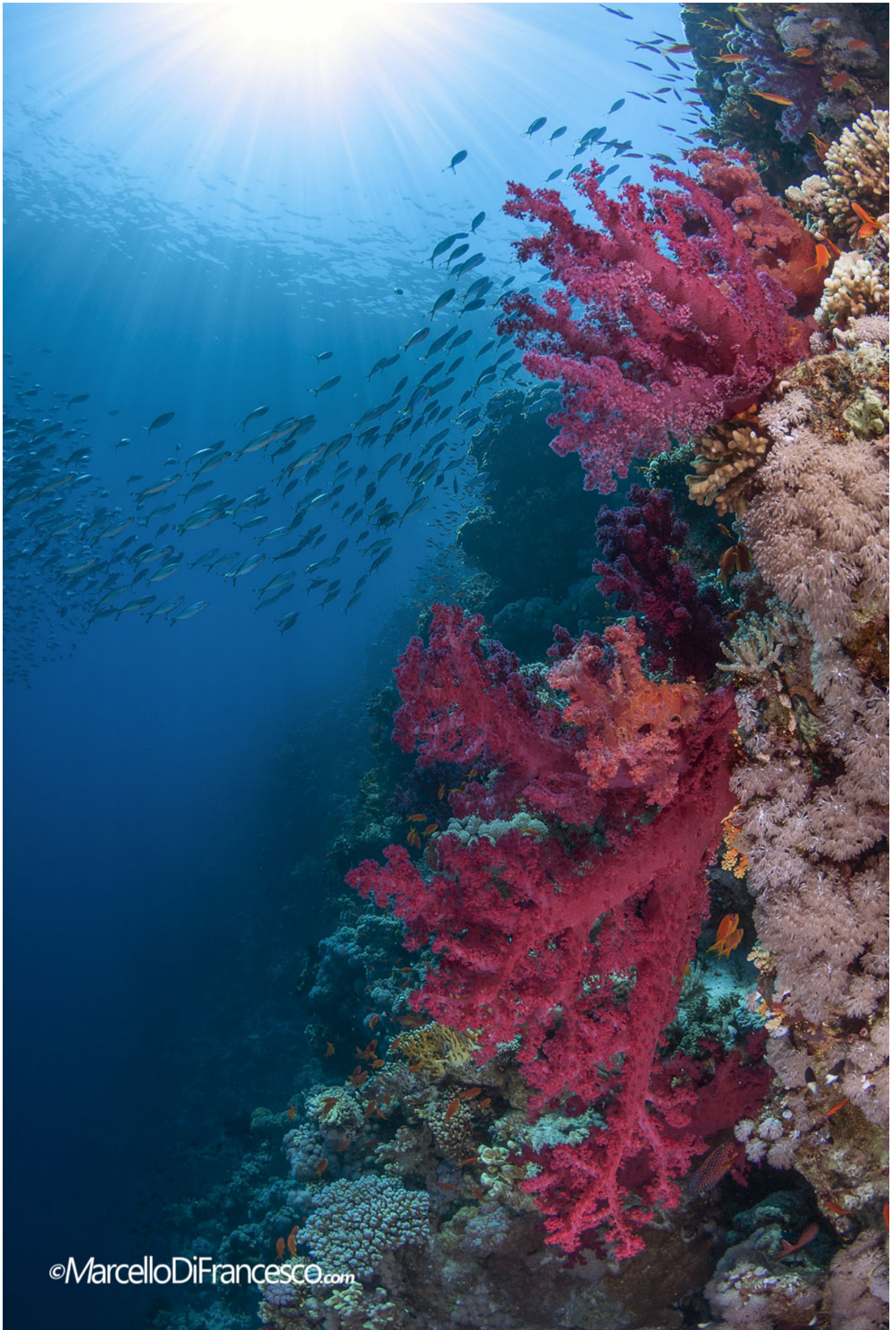
Opis

Naprzeciwko miejsca, gdzie kotwiczы łódź po stronie południowej ściana opada pionowo do piaszczystego dna na głębokości 55-60 metrów. W stronę latarni morskiej ściana powoli obniża się do półki skalnej na

głębokości 15-20 metrów, za którą ponownie opada.

Co i kiedy można zobaczyć

To miejsce nurkowe można odwiedzać przez cały rok. Przy ścianie pokrytej aż do samej powierzchni przez gorgonie i miękkie korale pływają stada ostroboków i cesji żółtogrzbietych. Tuńczyki, napoleony oraz żółwie morskie regularnie odwiedzają to miejsce. Rzadziej można tu spotkać rekiny, zwłaszcza kosogony, które widywano w toni niedaleko latarni morskiej.



©MarcelloDiFrancesco.com

BRIEFING

Wycieczka podwodna

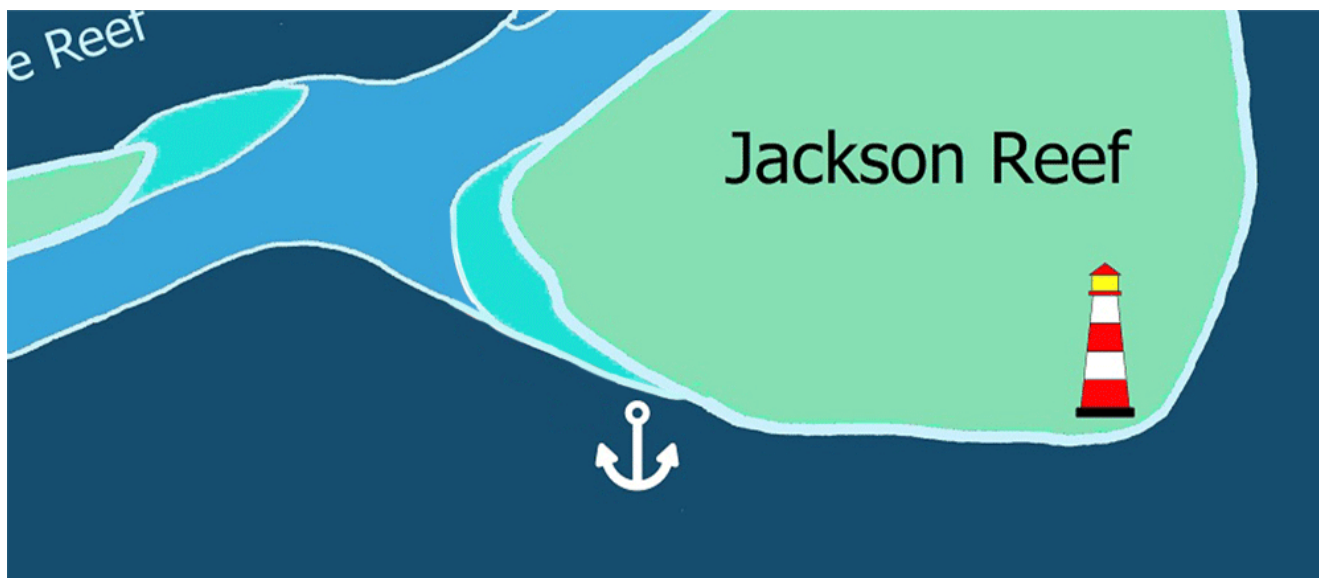
Rozpocznij od miejsca, gdzie kotwiczysz łódź na południowej stronie, skąd możesz zwiedzić ścianę mając rafę po swojej lewej stronie. Możesz dopłynąć tak daleko, jak pozwala ci prąd, który najczęściej jest tym silniejszy im bardziej zbliżasz się do latarni morskiej, dzięki czemu ułatwia ci powrót na łódź.

OSTRZEŻENIE: Prądy mogą się drastycznie zmienić podczas nurkowania, przez co powrót na łódź może być bardzo trudny. Najlepiej nie oddalać się zbyt daleko od miejsca kotwiczenia, jeżeli nie masz pewności, jaki jest prąd, zwłaszcza jeżeli widzisz wzburzone fale za latarnią.

Nurkowanie w prądzie

Jeśli wybierzesz tę opcję, będziesz mieć okazję zwiedzić piękny ogród koralowy przy latarni morskiej, a następnie popłynąć wzdłuż ściany północnej, gdzie masz szansę spotkać rafowe rekiny szare, żółwie morskie oraz barakudy. Za latarnią ściana ponownie opada, ciemna i dostojna.

OSTRZEŻENIE: To nurkowanie należy wykonywać tylko wtedy, gdy morze za latarnią morską jest spokojne, lub gdy możesz wykorzystać zodiak. Nawet jeżeli wynurzysz się na powierzchnię w zasłoniętym miejscu, prąd może w mgnieniu oka zepchnąć cię w wysokie fale, przez co powrót na łódź może być niebezpieczny.



The Garden (Ogród)

GPS

- Długość 28° 0'21.70"N
- Szerokość 34°28'17.68"E

Poziom: początkujący, zaawansowany, w zależności od trasy pod wodą i prądów.

Opis

Jest to prawdopodobnie najpiękniejszy ogród koralowy na terenie Sharm el Sheikh. Jeśli popłyniesz na wschód od miejsca, gdzie kotwiczysz łódź zauważysz, że rafa stopniowo zaczyna przybierać kształt połowy kopuły. Jak okiem sięgnąć, między piaskowymi wzgórzami a łagodnymi zboczami pełnymi kolorowych organizmów morskich rozciągają się ogromne łąki niezliczonych typów koralu, zwłaszcza na głębokości między 5 a 15 metrów.

Co i kiedy można zobaczyć

Przez cały rok można tu podziwiać szkaradnice. Tam, gdzie rafa jest najbardziej stroma, czyli na głębokości ponad 18 metrów, dominują gorgonie i koral stołowe. Często nie przekraczając 10 metrów spotyka się tu rekiny rafowe białopłetwe, a głębiej można zobaczyć rekiny młoty i rekiny szare płynące w stronę przełęczy między Jackson a Woodhouse Reef.



BRIEFING

Warunki do nurkowania w prądzie występują tutaj bardzo rzadko. Drogę powrotną na łódź należy ocenić biorąc pod uwagę prądy. Najciekawsza część rafy to jej najpłytsza część, między 5 a 15 metrów, ze względu na kolory i różnorodność organizmów. Warto również zobaczyć przełęcz na 27 metrach.

Jeżeli w tym miejscu występują prądy, będą coraz silniejsze, jeżeli płyniesz na zachód i na niedużej głębokości. Szczególny kształt rafy sprawia, że masy wody podnoszą się do góry wzdłuż rafy i przelewają ponad przełęczą. W takim przypadku najlepiej trzymać się z daleka od rafy i na większej głębokości, zwłaszcza w drodze powrotnej.

OSTRZEŻENIE: Prądy mogą być tak duże, że przeniosą nawet silnego, bardzo sprawnego nurka na szczyt

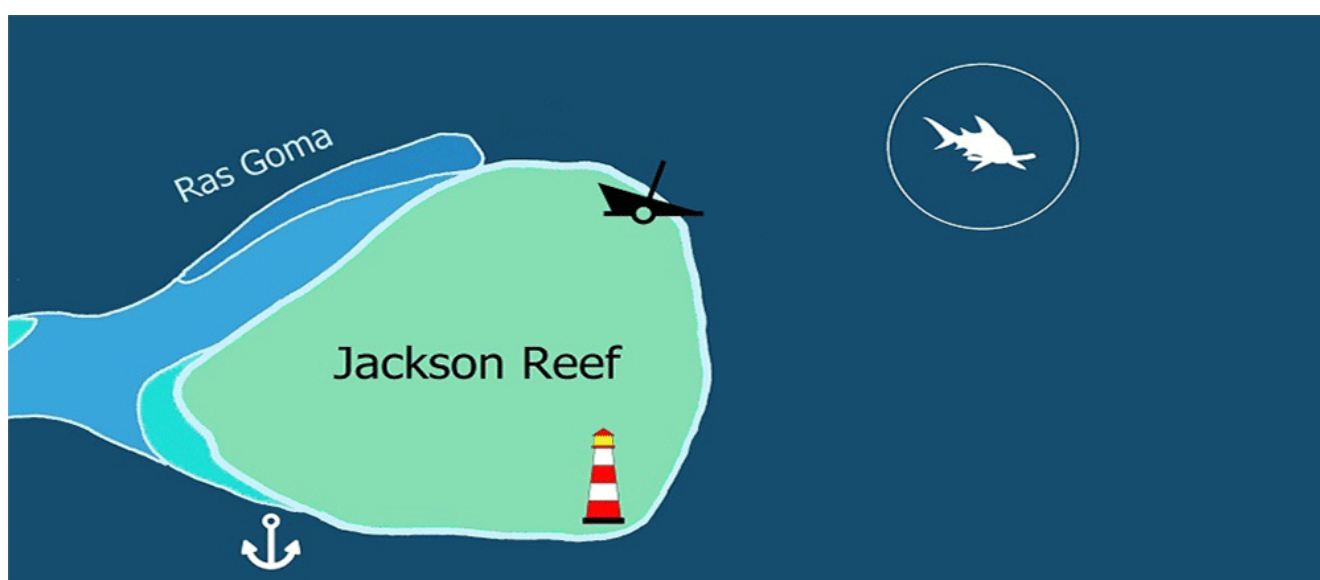
rafy lub w miejsce, gdzie woda mocno wzburzona. Warunki w takim miejscu powodują, że akcja podjęcia nurka z wody może być bardzo trudna dla załogi zodiaka i niebezpieczna nawet dla łodzi. Zalecamy ciągłą kontrolę pływalności, aby uniknąć porwania przez prąd na płytszą wodę lub w miejsce, gdzie występują wzburzone fale.

North Jackson

GPS: Miejsce wejścia

- Długość 28° 0'43.66"N
- Szerokość 34°28'24.84"E

Poziom: ekspert - zaawansowany



Opis

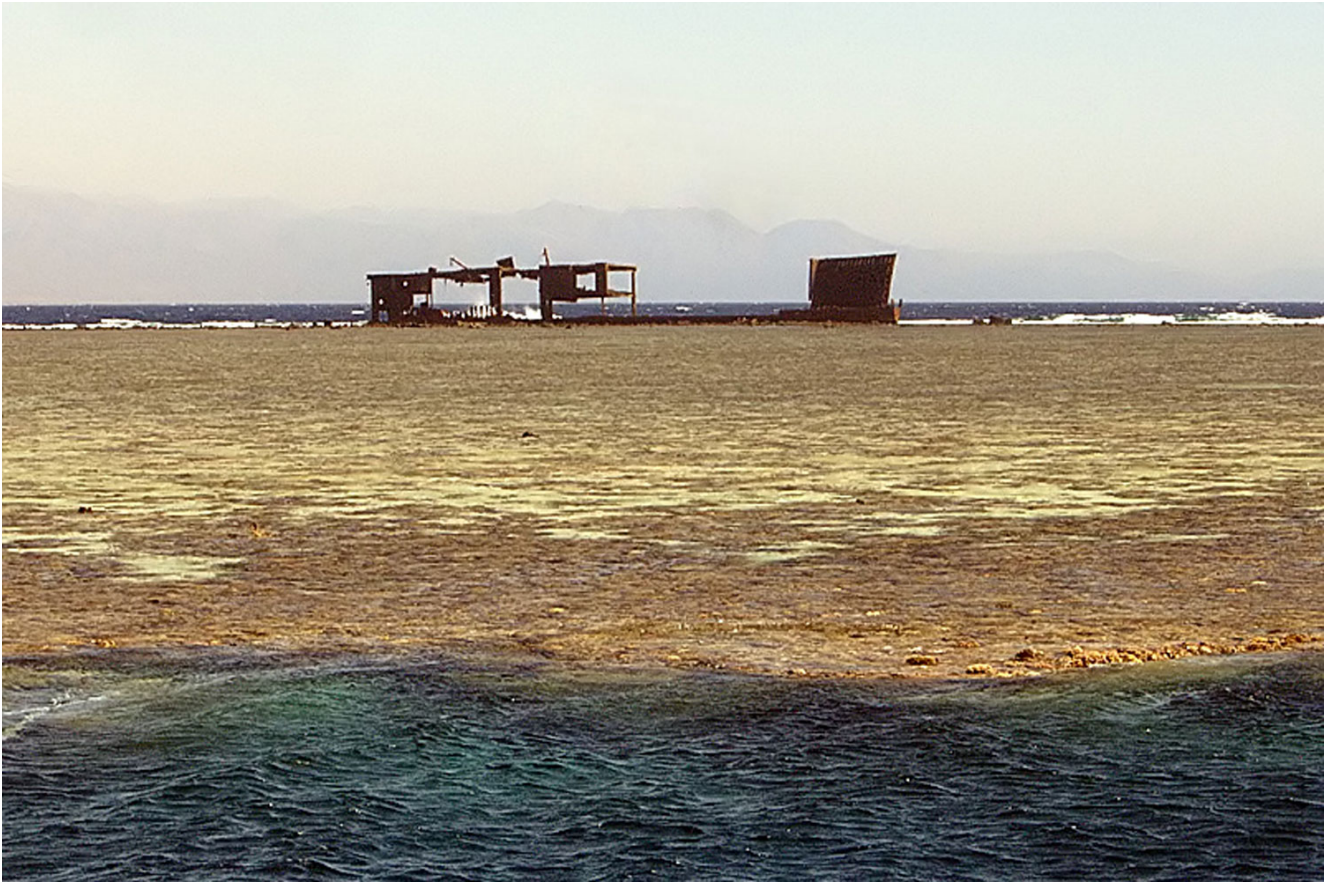
W porównaniu z innymi miejscami nurkowymi na tej rafie, ta ściana nie jest zbyt interesująca. Jednak warto zanurkować na North Jackson z jednego powodu - można tu spotkać rekiny młoty, choć ich liczba znacząco spadła w ostatnich kilku latach.

Co i kiedy można zobaczyć

Można spotkać tu rekiny młoty w okresie od połowy czerwca do początku października.

BRIEFING

Nurkowanie na North Jackson należy zaplanować biorąc pod uwagę warunki na morzu i prądy. Najlepiej wykonać to nurkowanie wtedy, gdy zaczyna się odpływ, a prąd płynie w kierunku południowym. Jeżeli nie masz możliwości wykorzystania zodiaka, wejdź do wody, gdy wiatr się zmniejsza (zazwyczaj wczesnym popołudniem). Pozostawiając za sobą wrak Lara pływaj w toni na północ na głębokości ok. 10-15 metrów, aż cień rafy całkowicie zniknie ci z oczu.



Wtedy zacznij zanurzać się głębiej, płyn powoli jeżeli występuje prąd z północy i czekaj. Najlepiej ustaw się na głębokości, na której występuje termoklina, czyli ok. 22-26 metrów. Nie musisz zanurzać się głębiej – jeżeli rekiny są w tym miejscu, zobaczysz je. Nie jest zalecane czekanie ponad 25 minut, aby nie zdryfować zbyt daleko lub w niebezpieczne miejsce. Po nurkowaniu, w zależności od warunków na morzu i dostępnych środków, możesz dopłynąć do ściany i wyjść przy którejkolwiek stronie rafy lub wynurzyć się w toni. Przy idealnym prądzie grupy nurkowe powinny dotrzeć do ściany bez ruszania płetwami. Jeżeli nurkujesz z osobami, które nie zużywają dużo gazu i nie spędziłeś dużo czasu na większej głębokości, możesz kontynuować nurkowanie dryfując wzdłuż Ras Goma.

OSTRZEŻENIE:

- Nie nurkuj przy prądzie płynącym na północ przy wzburzonym morzu, jeżeli nie masz możliwości korzystania z zodiaka. Jackson Reef leży między Grafton a Enterprise Passage – dwoma ważnymi kanałami morskiej nawigacji, przez które cały czas przepływają statki towarowe i kontenerowce.
- Zaleca się zawsze wynurzenie blisko rafy w miejscu, gdzie załogi lokalnych łodzi wypatrują nurków i bojek DSMB na powierzchni, aby pozostawać w bezpiecznej odległości od śrub łodzi. Przy północnym wietrze nie należy wynurzać się przy ścianie rafy wystawionej na wiatr, ponieważ łodzie dzieńne nie są w stanie podjąć nurków w tym miejscu.
- Pływanie w toni może cię zdezorientować oraz wywołać zawroty głowy i zwiększyć narkozę gazową. Brak punktów odniesienia sprawia, że musisz cały czas obserwować instrumenty pomiarowe i bąbelki, kontrolować pływalność i pozostawać blisko partnera i reszty grupy.
- Jeżeli występuje prąd z południa, widoczność, która zazwyczaj jest bardzo dobra, dramatycznie spada. Mogą też wystąpić duże ruchy wody, wiry, silne prądy wstępujące lub zstępujące, które mogą zestresować nawet bardzo doświadczonego nurka pływającego w toni bez punktu odniesienia. W takich warunkach sam

widziałem, jak bąbelki powietrza najpierw idą do góry, a potem zaledwie kilka metrów dalej – w dół. Należy zawsze mieć szacunek do sił natury!

Podziękowania

Bardzo dziękuję następującym osobom: Franz, Andrea Zuccari i Francesco Pipino, którzy swoim doświadczeniem w ogromnym stopniu przyczynili się do powstania tego artykułu, co pomogło mi lepiej zrozumieć tę rafę i jej prawa.