

Kultowe nurkowania: Thistlegorm

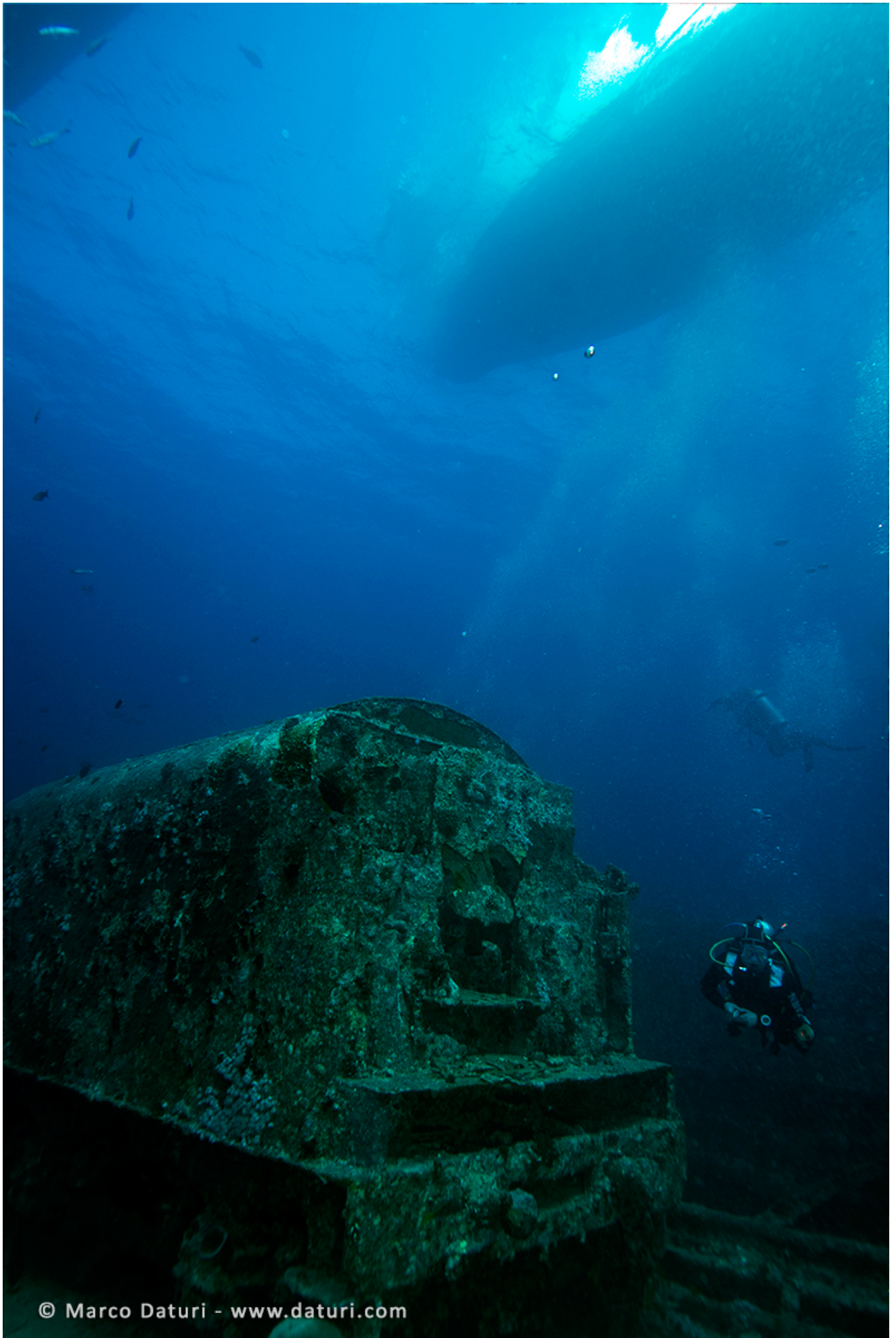
Typ nurkowania: wrakowe

Poziom umiejętności: zaawansowany, ekspert

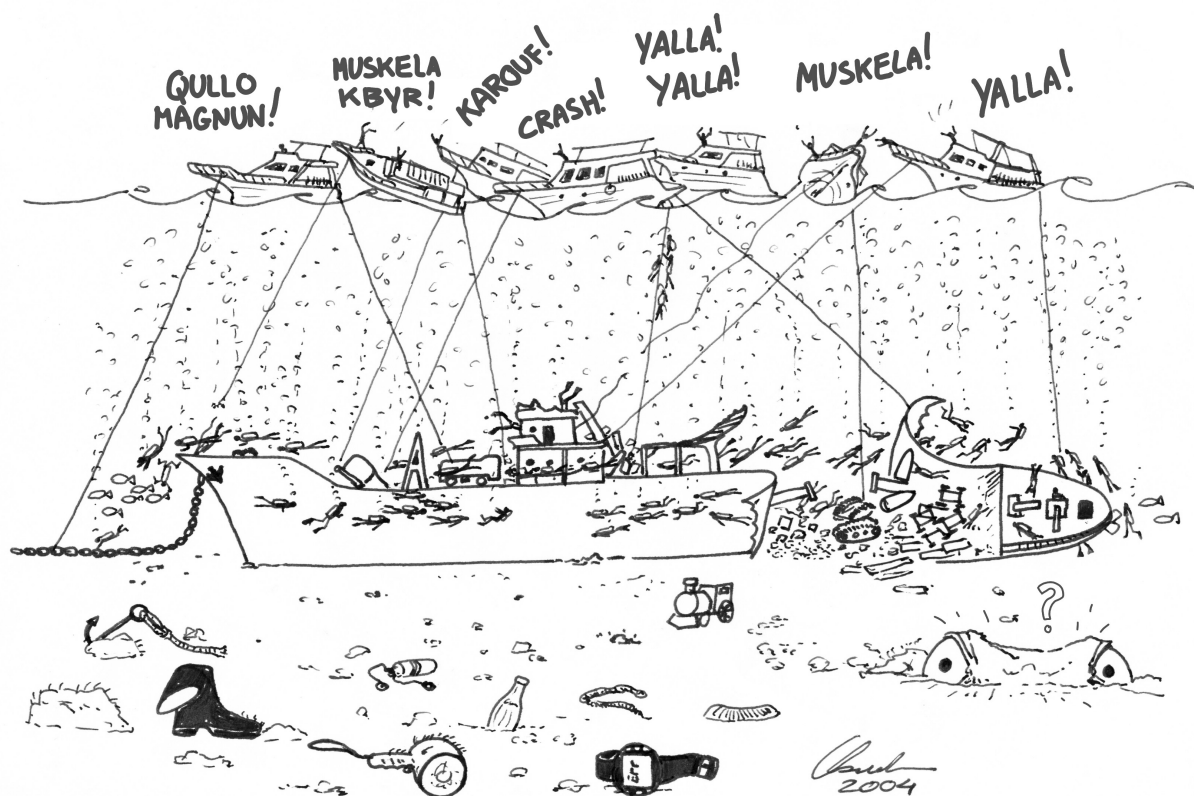
Lokalizacja: [27° 48' 51" N, 33° 55' 12" E](#)

Długość: 146 metrów

Data zatopienia: 6 październik 1941 przez He-111 (niemiecki bombowiec)



W [The Silent World](#), (tytuł polski „Podwodny świat ciszy”) w reżyserii Louisa Malle, kapitan Albert Falco nurkuje po raz pierwszy na wrak zatopiony w Morzu Czerwonym podczas II Wojny Światowej. Zdjęcia dzwonu okrętowego z nazwą Thislegorm natychmiast stają się legendą. Wrak wypakowany jest motocyklami, ciężarówkami, przyczepami, pojazdami terenowymi, częściami do samolotów, wagonami kolejowymi, butami gumowymi i amunicją (ogromną ilością butów i amunicji), co stanowi, że ładunek ten jest autentyczną maszyną czasu. Oglądając ten film, nie wyobrażałem sobie, że któregoś dnia nurkowanie na tym wraku stanie się dla mnie chlebem powszednim.



ODPRAWA

W cieśninie Gobaal wieją silne wiatry i występują prądy pływowe. Spodziewać się trzeba silnych i zmiennych prądów, które w ciągu kilku godzin mogą zmienić kierunek o 180° i to wcale nie będzie pomyłka. O ile nie nurkujesz z RIBa, ważne jest, aby zanurzać się i wynurzać trzymając się liny opustowej. Jeśli ją puścisz, możesz nie być w stanie dopłynąć z powrotem do liny, a jeśli nawet, może się okazać, że zużyłeś przy tym połowę zapasu gazów. Twoje alternatywne źródło powietrza powinno być tak umieszczone, żeby uniknąć możliwości wzbudzenia się automatu pod wpływem prądu wody: ustnik zabezpieczony lub skierowany w kierunku napływającej wody.



Jeśli jest jakieś nurkowanie na świecie, które jest warte wykorzystania certyfikatu nurka nitroksowego, to jest to właśnie nurkowanie na Thislegormie. Pierwsze nurkowanie jest zazwyczaj wykonywane na zewnątrz wraku. Możesz użyć nitrox 32, a nawet 36 (z maksymalną głębokością operacyjną 28,8 metrów). O ile oczywiście nie zamierzasz siadać na dnie, które znajduje się na 32 metrach.

Kiedy prąd płynie z północy, na dziobie gromadzą się duże ilości ryb z rodzaju karanksów, fazyliarów, garbikowatych i tuńczyków. Gdy patrzy się na to z góry czy z dołu jest to niezwykle widok. Pomiędzy rufą a miejscem eksplozji pływają płaszczki i ławice barakud. Dziób jest tradycyjnym miejscem do robienia sobie zdjęć. Rufa jest głębiej i skrzyta pod kątem prawie 90 stopni. Jest to nurkowanie, które powoduje duże zużycie powietrza.



Drugie nurkowanie prowadzi przez wnętrze ładowni wraku. Właściwą mieszanką oddechową jest tu nitrox 36. Nie ma sensu używać mniejszego stężenia tlenu w miejscu, gdzie maksymalna głębokość wynosi 26 metrów. Tutaj zużycie gazu jest mniejsze, ponieważ nie trzeba tak walczyć z prądem. Ładownie znajdują się na dwóch poziomach. Nie wszystkie się łączą ze sobą, ale – jak to bywa w przypadku wielu statków handlowych – są one otwarte w kierunku środka, ponieważ ułatwia to załadunek i wyładunek towarów. Ładownia numer 1 po lewej stronie jest niedostępna, ponieważ zawaliła się cysterna kolejowa stojąca na pokładzie. Ładownia numer 3 jest niemal całkowicie spowita w ciemnościach i trudnodostępna. Jest też mało interesująca, ponieważ zawiera węgiel. Próba eksploracji zakamarków ładowni nie jest dobrym pomysłem. Lepiej trzymać się blisko centralnego wejścia. Widoczność wewnątrz jest zazwyczaj dostateczna, a wszystko jest również widoczne z zewnątrz.

Wykonana ostatnio przez [HEPCA](#) ocena stanu wraku zidentyfikowała osłabienia stalowej struktury wraku. Wykonano w pokładach otwory, które umożliwiają wypływanie powietrza, głównej przyczyny korozji, a także zainstalowano boje kotwiczne wokół wraku, aby chronić jego konstrukcję.

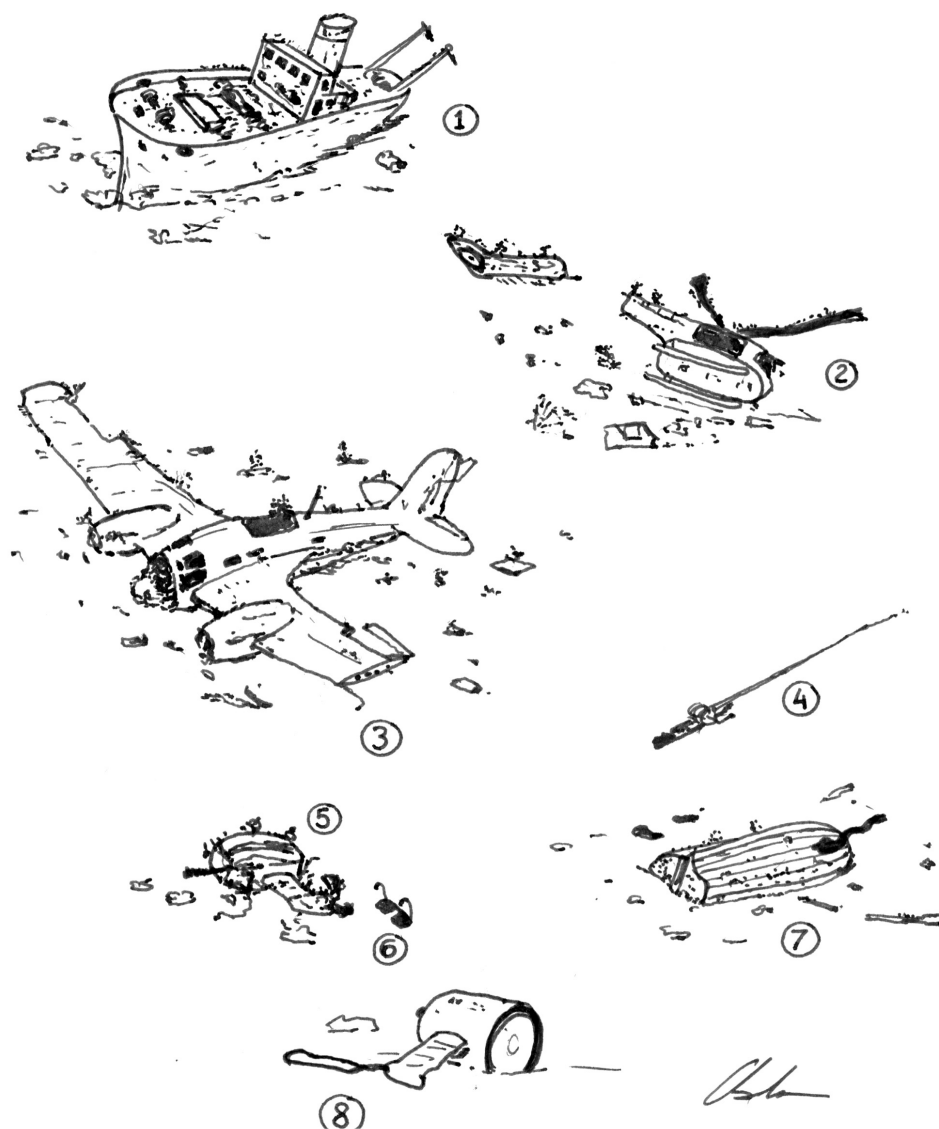
OSTRZEŻENIE:

Jeśli nie jesteś doświadczonym nurkiem i w dobrej formie fizycznej to nawet nie myśl o nurkowaniu tutaj. Na Thislegormie miało miejsce więcej wypadków niż w ponad 90 innych miejscach nurkowych w Sharm el Sheikh! Największe ryzyko przedstawiają śruby napędowe łodzi nurkowych i RIBów. Zawsze wynurzaj się przy linii opustowej.

Morze może być bardzo wzburzone, dlatego wspinanie się na platformę nurkową zakotwiczonej łodzi jest niebezpieczne i może wiązać się z dużym wysiłkiem. Należy unikać nurkowania dekompresyjnego w warunkach silnych prądów i wzburzonego morza.

Zaleca się stosowanie rękawic ochronnych lub odpornych na przecięcie.

Lista przedmiotów zatopionych gdzieś w okolicy THISTLEGORM'a



- 1 - tajemniczy siostrzany statek Thistlegorm'a
- 2 - helikopter
- 3 - bombowiec, który zatopił Thistlegorm'a
- 4 - wędką kapitana Ellis'a
- 5 - silnik zaburtowy z RIB'a
- 6 - okulary sternika RIB'a
- 7 - szalupa z Thistlegorm'a
- 8 - latarka nr 21 zgubiona przez autora w lutym 1999

Logistyka: wymaga 2-4 godzin pływnięcia z Sharm el Sheikh, Hurghada, El Gouna.

Pobliskie porty lotnicze: Sharm el Sheikh, Hurghada, El Gouna

Rolf Schmidt, Adel Taher i John Keen omawiają kwestie bezpieczeństwa na Thistlegorm'ie:

Andrea Zuccari nurkuje na wraku ze skuterem podwodnym, komentarz reżysera filmu, Ahmeda Sharifa: