

Xulo, jaskinia jaskótek

Lokalizacja: Muyil, Quintana Roo, Meksyk

Rodzaj nurkowania: Nurkowanie jaskiniowe

Poziom: Doświadczeni nurkowie jaskiniowi

Średnia głębokość: 10 metrów

Maksymalna głębokość: 27,1 metrów





Półwysep Jukatan jest w dzisiejszych czasach uznawany za Mekkę nurkowania jaskiniowego. Charakteryzuje się płaskim, krasowym krajobrazem, pod którym znajduje się rozległa warstwa wód gruntowych. Są one dostępne dla nurków dzięki studniom krasowym zwanymi cenotami, które występują w ogromnej ilości na północnych nizinach.

Każdego roku odkrywane są kolejne kilometry podwodnego systemu wód gruntowych. Opisanie piękna i wyjątkowości każdej jaskini zajęłoby prawdopodobnie tyle stron, ile ma opasty tom encyklopedii.

W niektórych jaskiniach znajduje się wszystko, czego potrzebuje do szczęścia nurek jaskiniowy: wiele pięknych komnat, ciągle zmieniająca się sceneria, rozmaite nacieki niespotykane w żadnym innym miejscu na świecie, podwodne tunele prowadzące z płytkiej wody na głęboką oraz skomplikowany system korytarzy z przewężeniami, przez które można dostać się do innego cenote.

Jaskinia 'Uku Cuzam' jest znana także pod nazwą „Jaskinia Jaskótek” ('Cueva Golondrinas'). Kiedy w 2013 roku Alvaro Roldan odkrywał ten obszar, właścicielem terenu zamieszkałego wcześniej przez Majów i strażnikiem jaskini był XULO (Dzulo). Aby uczcić jego pamięć, wielu ludzi nazywa tę jaskinię jego imieniem.

XULO to jeden z czterech cenotes w systemie Caterpillar. Choć do tej pory odkryto i opisano 13 452 metry korytarzy, jest to mały system jak na meksykańskie standardy. To, co wyróżnia Jaskinię Jaskótek to jej długie na 1372 metry korytarze prowadzące od szerokich do bardzo wąskich przejść.

XULO znajduje się na wyjeździe z wioski Muyil, na terenie o zupełnie innej geologii niż znane miejsca położone bardziej na północ między Playa del Carmen a Tulum. Jest bardzo prawdopodobne, że dzięki swojej lokalizacji (niedaleko Cenote Caterpillar w kierunku zgodnym z kierunkiem prądu i w dość bliskiej odległości od systemu Doggi) XULO będzie miejscem odkrywania kolejnych części tego podwodnego systemu.



BRIEFING

Dojazd samochodem do XULO jest bardzo łatwy, gdyż jaskinia położona jest w odległości ok. 200 metrów od autostrady. Wejście do niej znajduje się 20 metrów od parkingu. Teren otaczający jaskinię jest zadbane, a kilka lat temu rozbudowano zaplecze dla zapewnienia nurkom większej wygody. Po opłaceniu wjazdu można zostawić samochód pod opieką strażnika i spokojnie pójść nurkować.

Po pokonaniu kilku schodów w dół z parkingu dochodzimy do dość sporej, suchej komnaty, która prowadzi do systemu wydrążonych tuneli. Wybudowano również dodatkowe, duże schody, aby ułatwić nurkom dostęp do płytkiego basenu z przejrzystą wodą otoczonego przez czyste, białe stalaktyty. Do jednego z nich przywiązana jest główna lina prowadząca z powierzchni do wąskiego wejścia. Zanurzamy się na kilka metrów i zwiedzamy ogromną, podobną do katedry jaskinię, która wzbudza w nas ogromny podziw.



Na końcu tej jaskini przepływamy przez szczelinę do miejsca, gdzie możemy zobaczyć żółte i czarne plamy pozostawione przez siarkę na naciekach krasowych. Widzimy też korzenie, które przedostały się do tej częściowo zalanej wodą komnaty prowadzącej do pierwszego płytkiego, wąskiego przejścia. Po drugiej stronie czeka nas nagroda - wpływamy do ogromnej, przepięknej jaskini pełnej wyjątkowych formacji skalnych. Mamy teraz do wyboru dwie różne trasy, obie warte zbadania: krótszą wzdłuż liny i dłuższą zbacząc z głównej trasy.

Główna trasa prowadzi nas do miejsca o większej głębokości, gdzie sceneria gwałtownie się zmienia. Tunel wypełniony błękitną, słodką wodą i otoczony niestabilnymi formacjami z czystego białego wapienia schodzi do głębokości 27,1 metra i kończy się pionowym kominem w odległości ok. 550 metrów od wejścia.

Możemy też wybrać alternatywną trasę oznaczoną strzałkami, która prowadzi do Cenote Caterpillar poprzez kilometry płytkich, pięknych korytarzy. Po drodze czeka nas dodatkowe wyzwanie w postaci skomplikowanej nawigacji. Ta trasa charakteryzuje się niskim sufitem oraz wieloma wąskimi przejściami, które należy pokonywać tylko w konfiguracji Sidemount, jeśli zależy nam na zachowaniu piękna jaskini. Znajduje się w niej również wiele lin odchodzących w bok. Niektóre z nich należy jednak ominąć, gdyż popłynięcie wzdłuż nich może skończyć się zniszczeniem podwodnych formacji.

Według legendy jaskółka symbolizuje odwagę, doświadczenie, umiejętność nawigacji na długich dystansach i powrót do portu macierzystego. Dla tych, którzy choć raz zanurkowali w XULO, ta jaskinia staje się macierzystym portem, do którego chcą wracać.



KONTROLA BEZPIECZEŃSTWA

PRZEJDŹ ODPOWIEDNIE SZKOLENIE I NIE PŁYŃ DALEJ, JEŚLI NIE JESTEŚ NURKIEM JASKINIOWYM.

Bezpieczne nurkowanie jaskiniowe wymaga szkolenia, regularnej praktyki, odpowiedniej konfiguracji sprzętu i właściwego wyboru gazów. Podczas podejmowania decyzji w środowisku z sufitem nad głową zawsze należy wziąć pod uwagę trzy główne kwestie: jak zapewnić bezpieczeństwo własnej ekipie, jak nie przeszkadzać innym ekipom oraz jak nie zniszczyć nacieków w jaskini.

Pomimo łatwego wejścia i niewielkiej przeciętnej głębokości, nurkowanie w jaskini XULO jest dla nurka pewnym wyzwaniem. Musi on stosować właściwe techniki poruszania płetwami, utrzymywać pozycję oraz mieć odpowiednią konfigurację sprzętu (najlepiej w konfiguracji butli bocznych, tzw. sidemount), która pozwoli mu na przepływanie przez ciasne szczeliny.



Chociaż krasowe formacje wzdłuż głównej trasy są dosyć stabilne, niektóre odnogi prowadzą do miejsc o bardziej delikatnej strukturze i dużej ilości osadu, gdzie widoczność może spaść z niskiej do zerowej. Jeśli nurkowie wpływają do takich miejsc, muszą ustalić odpowiednią ilość osób w grupie i upewnić się, że wszyscy potrafią poruszać płetwami bez podnoszenia osadu z dna. W ten sposób zmniejszają ryzyko wystąpienia sytuacji awaryjnej. Każdy nurek powinien znać swoje własne limity, nie ufać ślepo linie i wiedzieć, w które przejścia jest w stanie się zmieścić.

Prawdopodobnie największym niebezpieczeństwem podczas nurkowania jaskiniowego jest zgubienie się, ponieważ nurek może zużyć cały gaz zanim znajdzie drogę do wyjścia. Na niektórych odcinkach nawigacja w XULO jest bardzo prosta, a na innych o wiele bardziej skomplikowana. W jaskini są oczywiście liny i znaczniki, ale na razie nie ma żadnej szczegółowej mapy tego miejsca. Jeśli chcesz płynąć skomplikowaną trasą, musisz używać odpowiednich procedur nawigacji, które obejmują między innymi pozostawianie znaczników i używanie kompasu. W Quintana Roo wszystkie wody gruntowe płyną do morza z kierunku południowo-wschodniego. Nawet w miejscu, gdzie nie ma odczuwalnego prądu, ta informacja może Ci pomóc wybrać kierunek, jeśli stracisz orientację.

Pamiętaj, że alternatywne wyjście przez system Caterpillar wymaga 90-minutowego płynięcia przez korytarze z wieloma odnogami i skrzyżowaniem tras w kształcie litery T.

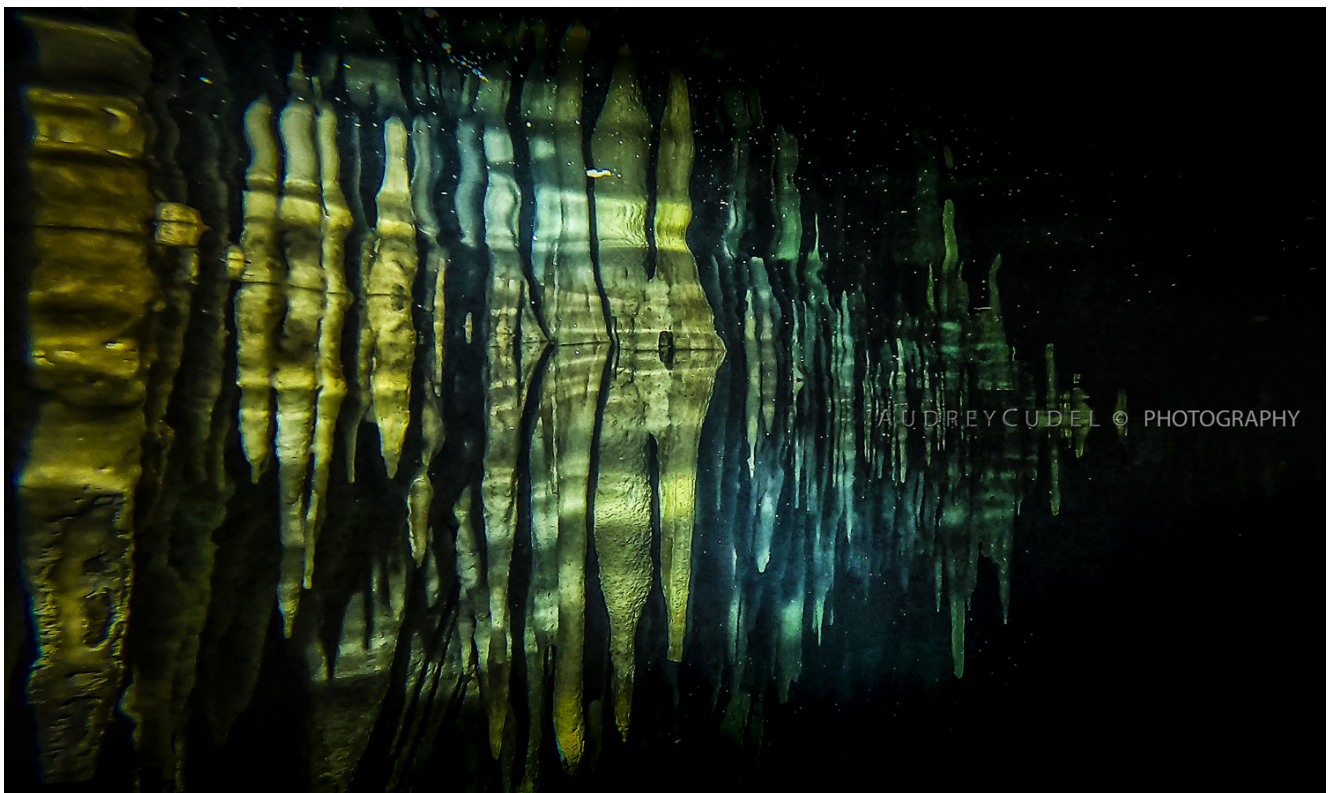
Na chwilę obecną w okolicy Muyil telefony komórkowe nie mają zasięgu, przez co zawiadomienie służb medycznych w razie sytuacji awaryjnej jest niemożliwe. Aby skontaktować się z DAN (Divers Alert Network) lub ekipą ratowniczą, trzeba jechać samochodem przez co najmniej 20 minut. Dojazd do najbliższej komory hiperbarycznej na Playa del Carmen zajmuje 40 minut.



OCHRONA JASKINI: „SOMOS LOS CENOTES” („JESTEŚMY CENOTES”)

Jaskinia XULO została odkryta w 2013 roku. Od tego czasu wiele się zmieniło, zarówno pod wodą, jak i na powierzchni. Powodem tego stanu jest wycinanie lasów, przeprowadzanie prac wykopaliskowych i budowa nowych dróg prowadzących na tereny wystawione na sprzedaż. Niestety wydaje się, że korytarze prowadzące do jaskini Caterpillar stają się coraz szersze, ponieważ z roku na rok przybywa nurków odwiedzających to miejsce, a wraz z nimi zwiększa się liczba ułamanych nacieków krasowych.

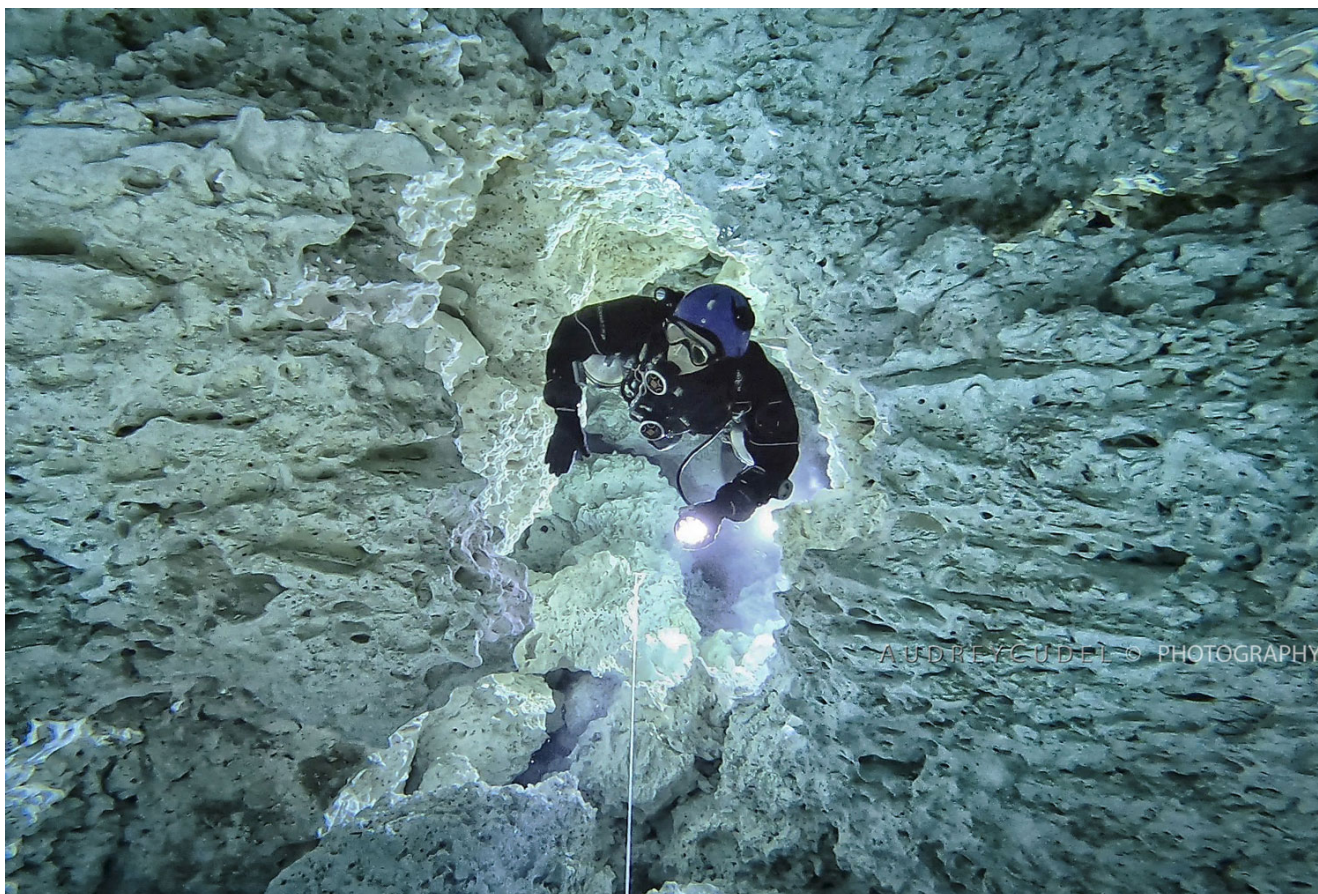
Przez ostatnie 30 lat wirus cywilizacyjny rozprzestrzenił się na południe. Playa del Carmen, która była niegdyś wioską rybacką, jest obecnie dużym miastem. Między rokiem 2000 a 2020 jego populacja podwoiła się i wynosi obecnie ponad 200 000 mieszkańców. Do niedawna spokojna wioska Tulum jest teraz „obrzydliwie drogim” miejscem, gdzie liczba ludności jest cztery razy większa, niż przewidziano. Z tego powodu nie ma możliwości utylizowania ścieków i wykorzystania zasobów w taki sposób, aby nie naruszać równowagi ekologicznej. Takie miasta, które rozrastają się błyskawicznie i w niekontrolowany sposób, nie zapewniają mieszkańcom odpowiedniej edukacji i nie mają infrastruktury, aby chronić środowisko.



Jest to dzwonek alarmowy dla takich miejsc, jak Muyil, które mogą być następne na liście. Choć niektórzy mieszkańcy tego regionu walcą z deweloperami i inwazją turystów utrudniając dostęp do cenotów, wirus już tu dotarł. Połączony ze sobą system wód gruntowych jest zatruty przez ścieki, które trafiają tam za wiedzą i zgodą osób odpowiedzialnych za źle zaplanowane programy rozwoju.

Spośród organizacji które walcą o zachowanie środowiska naturalnego wyróżnia się „[SOMOS LOS CENOTES](#)” (Jesteśmy cenotes). Jako jedna z nielicznych przekazuje wiedzę o tym, czym tak naprawdę są cuda natury, takie jak XULO i walczy o ograniczenie negatywnego wpływu ludzi na tę piękną okolicę.

Cenoty są źródłem życia i są bardzo ważne dla naszego dobrego samopoczucia. Zagrożenie dla nich oznacza zagrożenie również dla nas. Zrównoważony rozwój i ochrona środowiska nie są synonimem braku rozwoju, ale oznaczają kontrolowane i odpowiedzialne interakcje ze środowiskiem.



O autorze

[Audrey](#) jest odkrywczą jaskiń i instruktorem nurkowania technicznego. Specjalizuje się w kursach nurkowania jaskiniowego i w konfiguracji sidemount w Europie i Meksyku.

Jest również znana w branży nurkowej jako autorka podwodnych zdjęć przedstawiających nurków technicznych i jaskiniowych. Jej zdjęcia i artykuły zostały opublikowane w różnych magazynach, takich jak Wetnotes, Octopus, Plongeurs International, Perfect Diver, Times of Malta, SDI/TDI oraz DAN (Divers Alert Network).

Tłumacz: Agnieszka Kostera-Kosterzewska